

Viðhorf bænda og neytenda til samkeppni á mörkuðum búvara

-Kannanir á meðal bænda og neytenda 2021-

Rit nr. 4/2022



SAMKEPPNISEFTIRLITID



Efnisyfirlit

I.	Inngangur	4
II.	Fyrri könnun á meðal bænda.....	4
1.	Staðsetning afurðastöðva ræður mestu um hvar bændur leggja inn sláturgripi	5
2.	Um 30-50% svarenda hafa lagt inn sláturgripi hjá fleiri en einni afurðastöð á sl. 5 árum	8
3.	Heimtaka, sala beint frá býli og heimaslátrun	9
3.1.	Heimtaka algeng en lítil að umfangi.....	9
3.2.	Um þriðjungur svarenda hefur mikinn áhuga á sölu beint frá býli	10
3.3.	Um 20% svarenda hafa mikinn áhuga á því að selja skrokka til annarra kjötvinnsla að aflokinni slátrun	11
3.4.	Um og yfir þriðjungur svarenda hefur áhuga og telja það raunhæft á að sinna slátrun á eigin býli s.s. með aðgangi að svokölluðum örsláturhúsum	12
3.5.	Um þriðjungur svarenda hefur mikinn áhuga á heimavinnslu	13
4.	Staða bænda gagnvart afurðastöðvum.....	15
4.1.	Um og yfir 90% hrossa- og sauðfjárbænda og 75% nautgripabænda telja samningsstöðu bænda almennt vera veika eða enga gagnvart afurðastöðvum	15
4.2.	Bændur rekja veika samningsstöðu sína m.a. til takmarkaðra valmöguleika og þess að ekki sé hlustað á sjónarmið þeirra	16
4.3.	Um 75% svarenda telja hluthafa eða félagsmenn kjötafurðastöðva hafa lítil áhrif á stefnu þeirra	17
5.	Afstaða bænda til virkni samkeppni á tilteknum mörkuðum	18
5.1.	Tæplega helmingur svarenda hefur upplifað vandamál sökum skorts á samkeppni á milli afurðastöðva	18
5.2.	Svarendur telja skort á samkeppni milli afurðastöðva endurspeglast í samráði, fákeppni og of lágu verði til bænda	19
5.3.	Um 40-65% svarenda telja að samkeppni í slátrun sé ekki virk	20
5.4.	Um 35-60% svarenda telja að samkeppni í kjötvinnslu sé ekki virk.....	21
5.5.	Um og yfir 50% svarenda eru ósammála því að virk samkeppni sé í smásölu kjöts hér á landi og 40-60% eru sammála því að virk samkeppni sé í framleiðslu/ræktun gripa ..	21
6.	Bændur telja innflutning og tollalækkunar hafa neikvæð áhrif á sig	23
7.	Hátt hlutfall bænda telur fjárhag sinn slæman.....	24
III.	Könnun á meðal neytenda	25
8.	Kjúklingur og lambakjöt njóta mestra vinsælda.....	25
9.	Neytendur kaupa kjöt í langflestum tilvikum í matvöruverslunum.....	26
10.	Uppruni og gæði kjöts skipta neytendum mestu máli	27
11.	Spurningar um staðgöngu á milli kjöttegunda	28
11.1.	Takmörkuð staðgöngu á milli reykt lambakjöts og annars kjöts.....	28
11.2.	Takmörkuð staðgöngu á milli reykt svínakjöts og annars kjöts.....	30
11.3.	Takmörkuð staðgöngu á milli hangiáleggs og annars áleggs	31
12.	Neytendur áhugasamir um beint frá býli en takmarkað aðgengi er að slíkum vörum	32
13.	Áberandi mest samkeppnisvandamál í sölu lambakjöts hér á landi.....	34
14.	Áþekkt hlutfall neytenda telur aukinn innflutnings á kjöti hafa haft jákvæð og neikvæð áhrif á hag þeirra.....	36
15.	Tæpur helmingur neytenda telur frekari lækkun eða niðurfellingu tolla hafa jákvæð áhrif á kjör neytenda en rúmlega fimmjungur að áhrifin séu neikvæð	37
IV.	Seinni könnun á meðal bænda	39
16.	Yfir helmingur bænda telur mikilvægt að bændum verði gert auðveldara að stunda heimaslátrun og eigin vinnslu afurða.....	39



17.	Meirihluti bænda telur mikilvægt að bændur hafi aðgang að farandsláturhúsum.....	40
18.	Um 70% bænda telur mikilvægt að bændur geti samið við kjötafurðastöð um slátrun, en aðra kjötvinnslu um vinnslu og heildsölu afurða, til þess að ná bestu samningum um afurðir sínar.....	41
19.	Hátt í 70% bænda telur mikilvægt að bændur geti samið við kjötafurðastöð um slátrun, en við endanotanda um kaup á afurðunum	42
20.	Um 70% bænda telur mikilvægt að bændum sé auðveldað að leita til fleiri en einnar kjötafurðastöðvar í því skyni að leita betra afurðaverðs og þjónustu	43
21.	Rúmlega 80% bænda telur mikilvægt að kjötafurðastöðvar geri sjálfstæða grein fyrir kostnaði þeirra við slátrun (vs. vinnslu), til að tryggja gagnsæi og sanngirni við ákvörðun um	44
22.	Tæp 80% bænda telur mikilvægt að spornað verði við því að afurðastöðvar geti bundið bændur í heildarviðskiptum.....	45
23.	Um 70% bænda telur mikilvægt að bændum verði gert auðveldara að komast í beint samband við neytendur og skapa þannig aðhald gagnvart milliliðum og dagvöruverslun	46
24.	Um 70% bænda telur mikilvægt að bændum verði gert auðveldara að hópa sig saman að eigin frumkvæði, í því skyni að bæta samningsstöðu sína gagnvart viðsejendum, þ. á m. í slátrun, vinnslu eða heildsölu til verslana eða sölu til endanotenda	47
25.	Tæp 80% bænda töldu mikilvægt að fundnar verði leiðir til að auka áhrif bænda sem félagsmanna eða hluthafa í kjötafurðastöðvum	49
26.	Sjónarmið bænda – greining á opnum spurningum	50
27.	Önnur sjónarmið bænda.....	52
V.	Skýrsla Zenter um niðurstöður fyrri könnunar á meðal bænda	53
VI.	Skýrsla Zenter um niðurstöður könnunar á meðal neytenda	54
VII.	Skýrsla Zenter um niðurstöður seinni könnunar á meðal bænda	55



I. Inngangur

1. Með ákvörðun Samkeppniseftirlitsins nr. 12/2021, *Samruni Norðlenska, Kjarnafæðis og SAH afurða* var samruni Norðlenska matborðsins ehf., Kjarnafæðis hf. og SAH afurða ehf. heimilaður á grundvelli skilyrða í sátt sem samrunaaðilar gerðu við Samkeppniseftirlitið.¹
2. Hluti af rannsókn Samkeppniseftirlitsins á áhrifum samrunans á samkeppni fólst í þremur könnunum sem Samkeppniseftirlitið fékk könnunarfyrirtækið Zenter til þess að framkvæma á árunum 2020 og 2021. Tvær kannananna voru á meðal bænda, sendar á netfangalista sem Samkeppniseftirlitið aflaði frá atvinnuvega- og nýsköpunarráðuneytinu. Sú þriðja var á meðal neytenda og framkvæmd í spurningavagni. Í þessari skýrslu er greint ítarlega frá niðurstöðum kannananna.
3. Í hluta II er ítarlega farið yfir fyrri bændakönnunina, í hluta III er farið yfir könnunina á meðal neytenda og í hluta IV er farið yfir seinni könnunina á meðal bænda. Aftast eru niðurstöðuskýrslurnar frá Zenter, birtar í sömu röð.

II. Fyrri könnun á meðal bænda

4. Fyrri könnunin á meðal bænda var framkvæmd dagana 10. desember 2020 til 6. janúar 2021.² Verður hér gerð grein fyrir framkvæmd hennar og helstu niðurstöðum.
5. Markmið könnunarinnar var að varpa skýrara ljósi á eftirfarandi þætti:
 - Hver er landfræðileg skipting markaða fyrir slátrun.
 - Hvað ræður vali bænda á sláturhúsum og kjötafurðastöðvum.
 - Hvaða möguleika bændur hafa á að skipta á milli sláturhúsa og kjötafurðastöðva.
 - Hvort samningar eða aðrar aðstæður á markaði hafi þau áhrif að þeir séu skuldbundnir einum tilteknum sláturbjónustuaðila.
 - Hvort viðskipti með aðföng (s.s. áburð og fóður) hafi áhrif á val bænda á þjónustuaðila slátrunar.
 - Hvaða hindranir séu fyrir hendi sem hamlar því að bændur skipti á milli sláturhúsa og kjötafurðastöðva.
 - Hverjir séu möguleikar bænda/annarra til að skapa þjónustuaðilum sínum við úrvinnslu og sölu kjötafurða samkeppnislegt aðhald (s.s. með öðrum valkostum í slátrun og sölu beint frá býli).
 - Hver sé afstaða bænda til samruna Norðlenska og Kjarnafæðis.

¹ Sjá ákvörðun ásamt fylgiskjölum og fréttum tengdum málinu á vefsíðu Samkeppniseftirlitsins: <https://www.samkeppni.is/urlausnir/akvardanir/nr/3944>

² Gafst samrunaaðilum tækifæri á því að koma að sjónarmiðum vegna könnunarinnar. Bárust athugasemdir samrunaaðila um efni og framkvæmd fyrirhugaðrar könnunar með tölvupósti, dags. 23. nóvember 2020. Eftir að Samkeppniseftirlitið hafði, í samráði við Zenter, rýnt og gert breytingar á spurningalistanum í framhaldi af innkomnum sjónarmiðum samrunaaðila, var könnunin send út þann 10. desember 2020. Heildarniðurstöður könnunarinnar, án trúnaðarupplýsinga, voru afhentar samrunaaðilum með tölvupósti þann 27. janúar 2021. Í ljósi umfangs könnunarinnar verður í stað tæmandi umfjöllunar reynt að varpa ljósi á meginniðurstöður hennar.

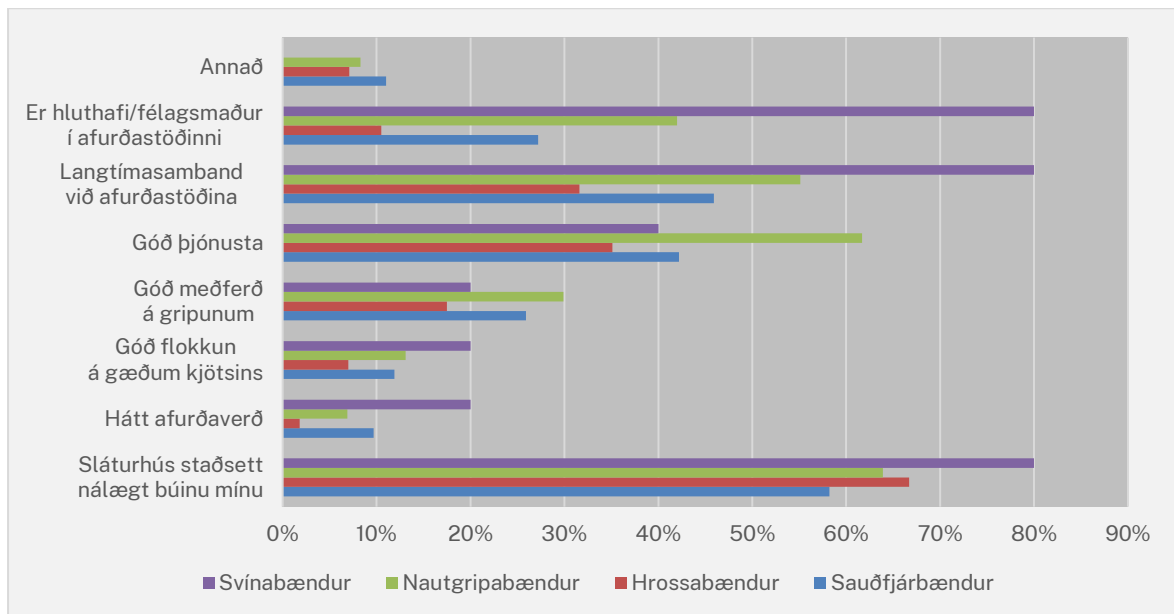


- Hver sé afstaða bænda til samkeppnisaðstæðna á mörkuðum fyrir landbúnaðarafurðir hér á landi.

6. Könnunin var send á 3.843 netföng sem Samkeppniseftirlitið hafði aflað frá atvinnuvega- og nýsköpunarráðuneytinu á grundvelli 19. gr. samkeppnislaga nr. 44/2005. Svör bárust frá 874 bændum sem stunda búskap þar sem sauðfé, nautgripir, svín eða hross eru ræktuð til manneldis. Stærstur hluti bænda sem svöruðu könnuninni voru sauðfjárbændur (57%). Þar á eftir voru nautgripabændur (34%) og hrossabændur (7%). Þeir bændur sem stunduðu annars konar búskap voru um 2% svarenda.³

1. Staðsetning afurðastöðva ræður mestu um hvar bændur leggja inn sláturgripi

7. Í könnuninni voru bændur spurðir um ástæður þess að þeir lögðu inn hjá þeirri afurðastöð sem þeir höfðu lagt inn flesta gripi til slátrunar á undanförunum tólf mánuðum. Hægt var að velja fleiri en eina ástæðu.



Mynd 1: Svör við spurningunni „Hverjar eru ástæður þess að þú valdir að leggja inn [tegund gripa] hjá viðkomandi afurðastöð?“

8. Af svörunum má sjá að staðsetning er sá þáttur sem flestir nefna sem einn af þeim þáttum sem áhrif hafa við val á afurðastöð, eða 60,9%. Sá þáttur sem næst flestir nefndu er góð þjónusta, eða 48,4%. Sú ástæða sem var í þriðja sæti er langtímasamband við afurðastöð, eða 48,3% og þar á eftir að innleggjandi er hluthafi í viðkomandi afurðastöð, eða 31,4%. Af þeim sem nefndu aðrar ástæður má nefna:

„Á ekkert val. Verð að leggja inn hjá Norðlenska. Engir aðrir vilja taka við sauðfé frá þessu svæði.“

„Þetta sláturhús er kannski ekki næst en þó annað tveggja næstu. Hef verið ánægður með viðskipti og þjónustu eftir því sem hægt er. Sé að það er valmöguleiki "góð flokkun" Flokkun á skilyrðislaust að vera eins í hvaða afurðastöð sem er.“

³ Flokkun þessi byggir á svörum bænda við því hvaða tegundir gripa þeir hefðu lagt inn í afurðastöð/sláturhús á síðastliðnum tólf mánuðum. Í þeim tilfellum er bændur kváðust hafa lagt inn fleiri en eina tegund búfjár í afurðastöð/sláturhús var við flokkunina byggt á því hvaðan meginhluti tekna búsins kæmu.



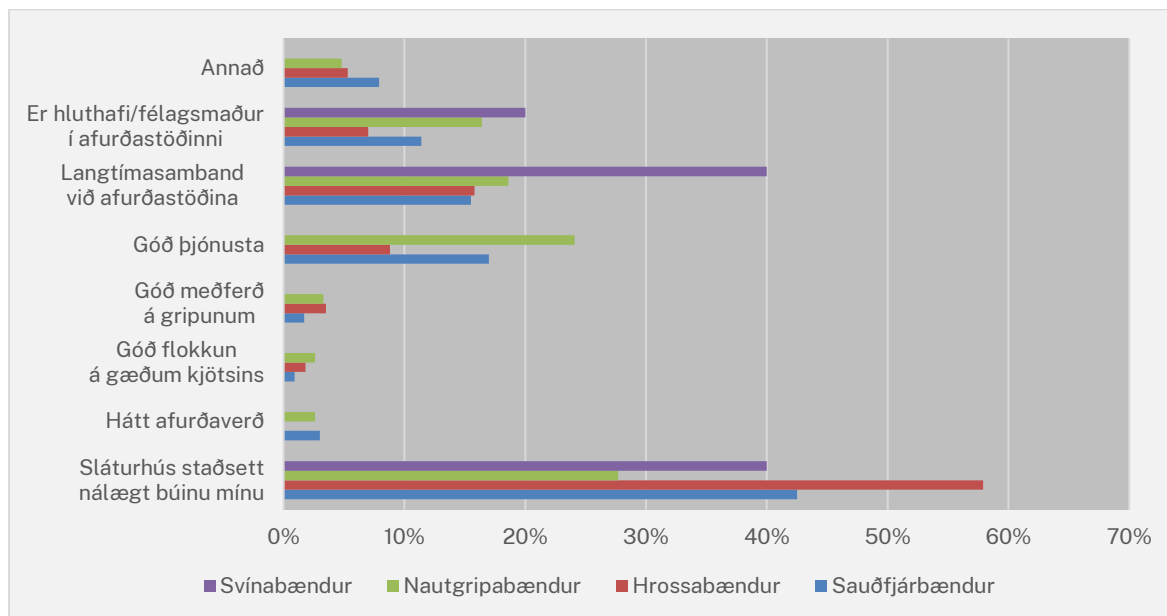
„Eina sláturhúsið sem tekur við sauðfé á suðurlandi“

„Næst mínu búi þó langt sé.“

„Hærra afurðaverð en hjá öðrum sláturleyfishöfum þó það ætti að vera hærra en það er.“

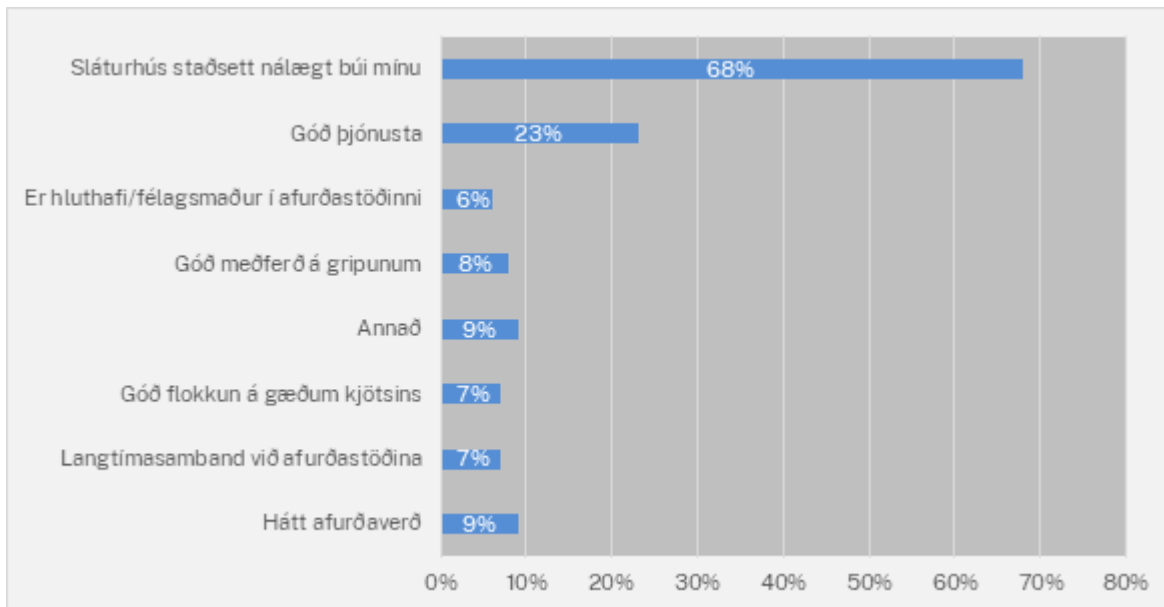
„Afurðastöðin flytur ekki inn kjöt erlendis frá.“

9. Í næstu spurningu á eftir var spurt hver meginástæðan sé að viðkomandi bóndi valdi afurðastöðina. Aðeins var unnt að tilgreina eina ástæðu.



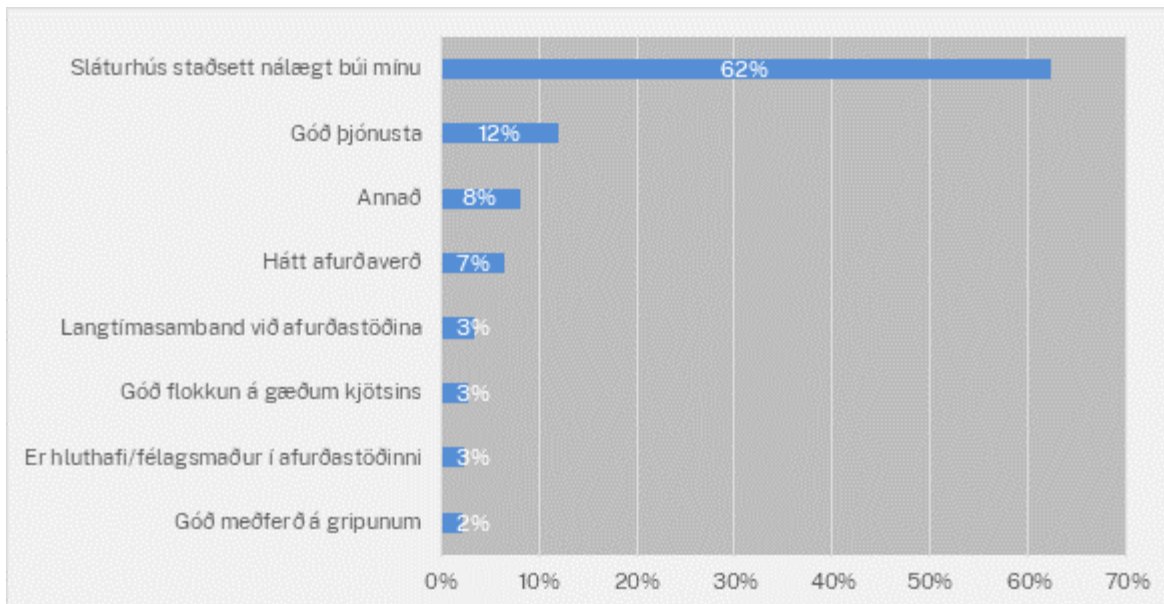
Mynd 2: Svör við spurningunni „Hver er meginástæða þess að þú valdir að leggja inn [tegund gripa] hjá viðkomandi afurðastöð?“

10. Af svörum sést að flestir bændur nefndu staðsetningu viðkomandi afurðastöðvar (38,5%) sem meginástæðu fyrir vali sínu á afurðastöð, um tvöfalt fleiri en völdu næstvinsælasta valkostinn, góða þjónustu (18,8%). Þar á eftir koma sömu ástæður og nefndar voru í svörum við framangreindri spurningu. Það vekur athygli að aðeins 2,6% svarenda nefna afurðaverð sem meginástæðu við val á afurðastöð.
11. Í könnuninni var spurt hvert bændur myndu leita ef þeir væru ekki í viðskiptum við núverandi afurðastöð. Var jafnframt spurt hverjar væru ástæður þess að viðkomandi afurðastöð yrði fyrir valinu, og gátu svarendur valið fleiri en einn valkost.



Mynd 3: Svör við spurningunni „Hverjar eru ástæður þess að þú myndir velja afurðastöðina?“. Dæmi um annað: Hef ekki annað val, líkar vel við afurðastöðina, einkaaðili, stutt að fara og stuttur biðlisti

12. Hér sést að staðsetning er áfram sú ástæða sem flestir bændur nefna sem ástæðu fyrir vali á afurðastöð, ef þeir þyrftu að leita annað, eða 67,5%. Bændur voru jafnframt spurðir um meginástæðu þess hvers vegna þeir myndu velja viðkomandi afurðastöð, ef þeir þyrftu að leita annað. Aðeins var hægt að velja einn valkost.



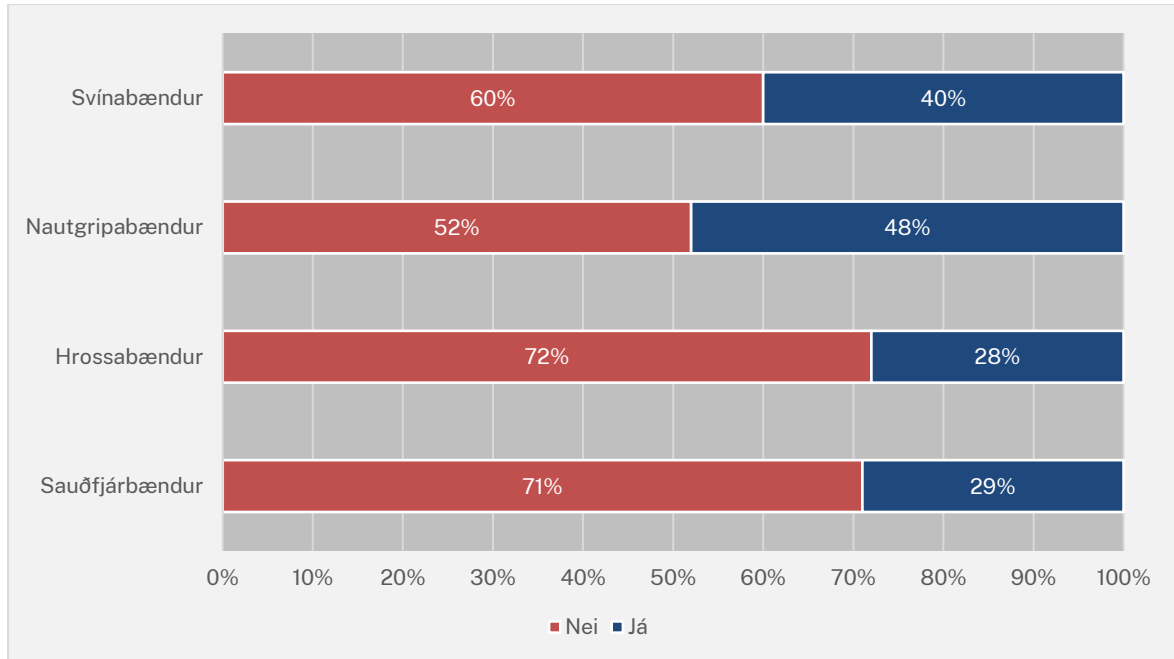
Mynd 4: Svör við spurningunni „Hver er meginástæða þess að þú myndir velja afurðastöðina?“

13. Áfram er það staðsetning sem ræður mestu um það hvert bændur myndu leita ef þeir þyrftu að skipta um afurðastöð, eða 62%. Aðrar ástæður hafa umtalsvert minna vægi.



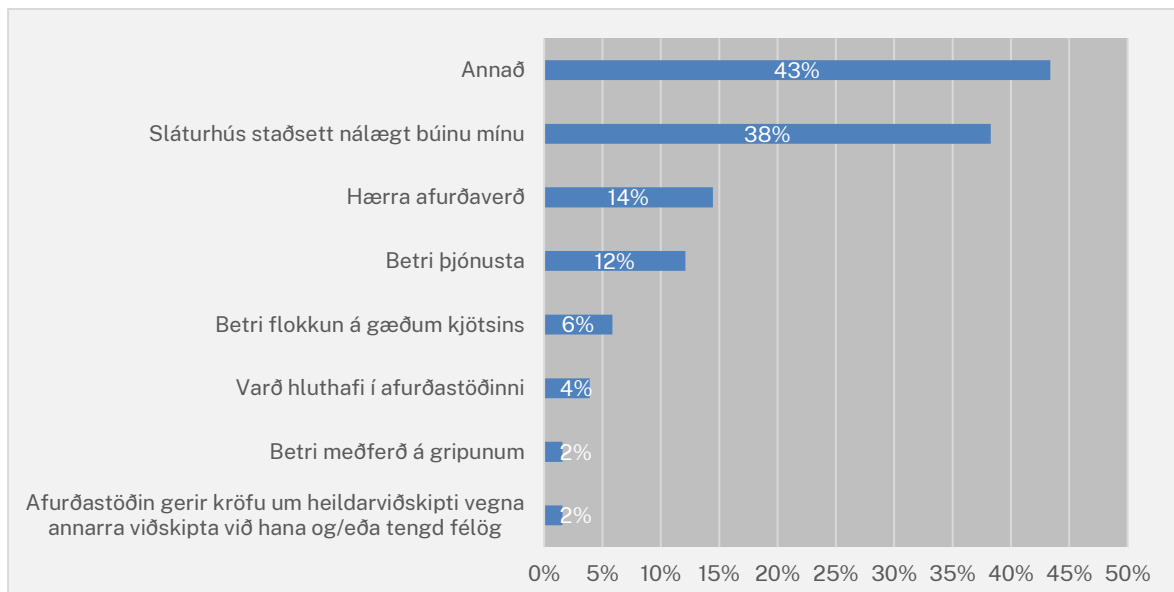
2. Um 30-50% svarenda hafa lagt inn sláturgripi hjá fleiri en einni afurðastöð á sl. 5 árum

14. Í könnuninni voru bændur einnig spurðir hvort þeir hefðu lagt inn gripi hjá fleiri en einni afurðastöð eða sláturhúsi á undanförunum fimm árum.



Mynd 5: Svör við spurningunni: „Hefur þú lagt inn [Hvaðan kemur meginhluti tekna búins] hjá öðrum afurðastöðvum/sláturhúsum en [Afurðastöð sem þú hefur lagt inn flesta gripi] á síðastliðnum 5 árum?“

15. 35,4% allra svarenda höfðu lagt inn gripi hjá fleiri en einni afurðastöð en 64,6% höfðu ekki gert það. Séu svör skoðuð eftir því um hvers konar bændur er að ræða má sjá að rétt tæplega helmingur nautgripabænda og tæplega þriðjungur hrossa- og sauðfjárbænda höfðu lagt inn gripi hjá fleiri en einni afurðastöð. Þeir bændur sem höfðu lagt inn annars staðar voru jafnframt spurðir um ástæður þess.





Mynd 6: Svör við spurningunni „Hverjar voru ástæður þess?“.

16. Í þessu tilviki, líkt og áður, er það staðsetning sem ræður mestu um val á afurðastöð, eða 38,3%. Sú ástæða sem næstflestir bændur nefndu við þessari spurningu er hærra afurðaverð, eða 14,5%. Í mörgum tilfellum virðast jafnframt tilfallandi aðstæður hafa verið ástæðan en bændur nefndu m.a.:

„Gátu tekið fyrr við gripunum, styttri biðlisti.“

„Nágranni var að slátra og vantaði gripi á bílinn til að fylla hann.“

„Fé sem fór yfir varnargirðingar.“

„Hentaði betur út frá tímasetningu í bíla og smalamennsku nágranna.“

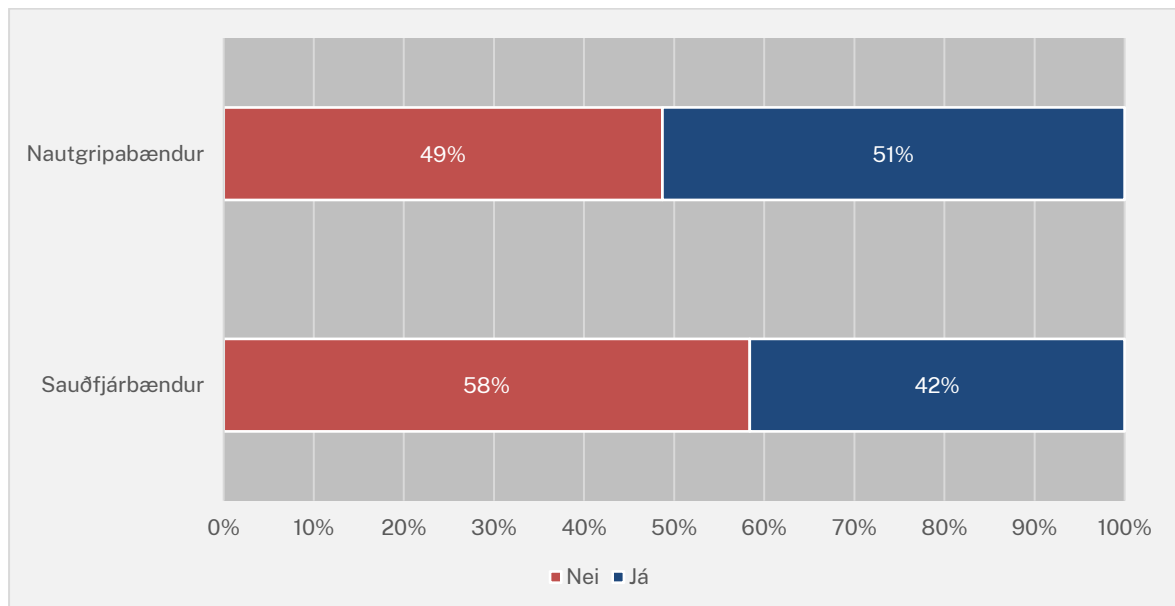
„Hross, slátrun utan venjulegs sláturtíma.“

3. Heimtaka, sala beint frá býli og heimaslátrun

17. Í könnuninni voru bændur spurðir um heimtöku á kjötafurðum, viðhorf þeirra til heimaslátrunar, heimavinnslu kjötafurða og fleiri tengdra þátta. Verður hér gerð grein fyrir nokkrum af helstu niðurstöðum könnunarinnar hvað það varðar.

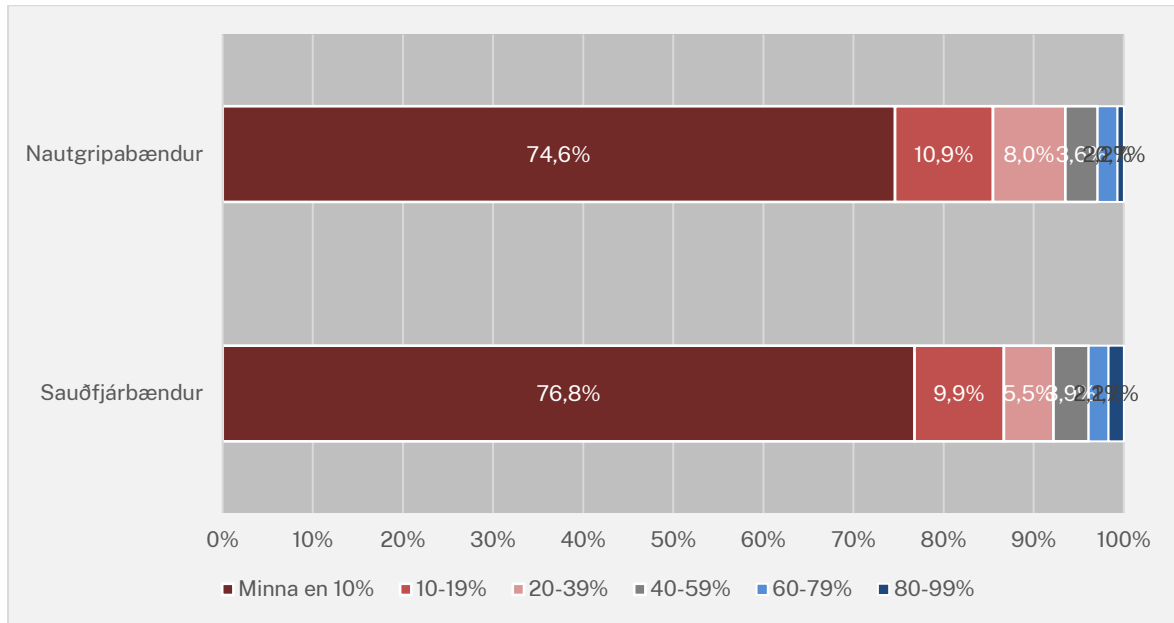
3.1. Heimtaka algeng en lítil að umfangi

18. Í könnuninni voru sauðfjár- og nautgripabændur spurðir um hvort þeir hefðu tekið kjötafurðir heim (heimtaka) til endursölu.



Mynd 7: Svör við spurningunni „Hefur þú tekið [tegund kjöts] heim (heimtaka) frá afurðastöð til endursölu?“

19. Af framangreindu að ráða hefur rétt rúmlega helmingur nautgripabænda tekið heim nautakjöt til endursölu. Þá kváðust 40% sauðfjárabænda hafa tekið heim lambakjöt/dilkakjöt/kjöt af fullorðnu sauðfé heim frá afurðastöð til endursölu. Þeir bændur er svöruðu spurningunni játandi voru í kjölfarið spurðir hversu stór hluti heimtakan hafi verið af heildarfjölda slátraðra gripa.

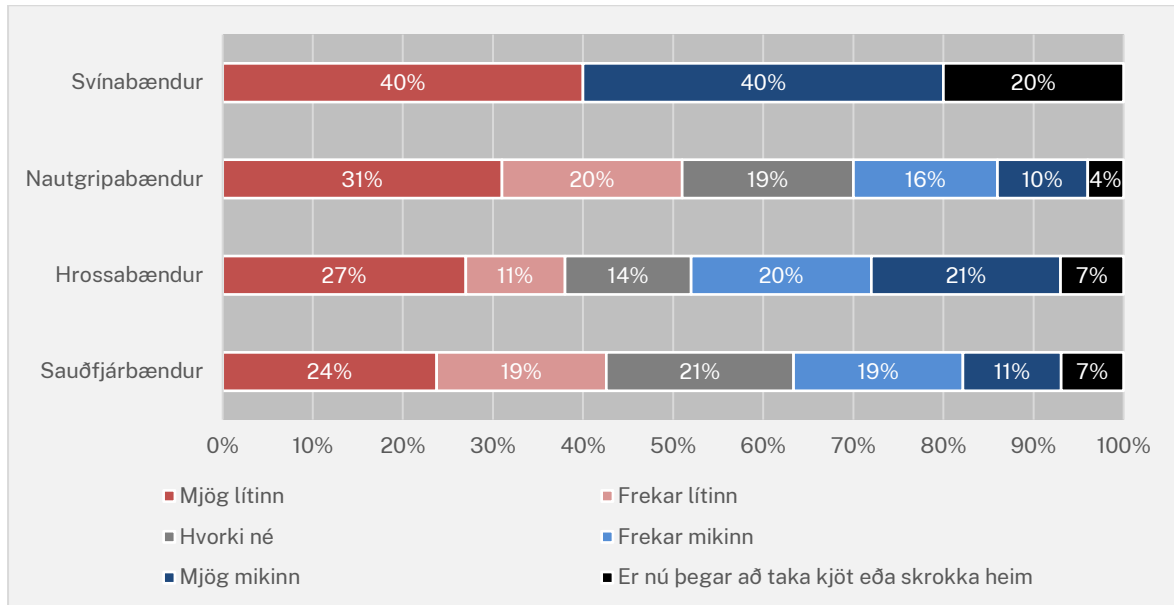


Mynd 8: Svör við spurningunni „Hversu stór hluti var það af þeim fjölda sem slátrað var?“

20. Á framangreindri mynd má sjá að oftast var um að ræða mjög lágt hlutfall en um þrír fjórðu svarenda sögðu heimtekið magn hafa verið minna en 10% af þeim fjölda sem slátrað var. Af þeim sem höfðu tekið lambakjöt í heimtöku tóku 76,8% bænda minna en 10% innlagðs kjöts í heimtöku. Af þeim sem tóku kjöt í heimtöku var hlutfall þeirra sem tóku 10% kjöts eða minna í heimtöku hærra á meðal tekjuhærri búa, eða 82%. Af þessum tölum má ráða að heimtaka á lambakjöti er takmörkuð og enn takmarkaðri þegar um stærri bú er að ræða.
21. Í könnuninni kemur fram að 51,3% bænda höfðu tekið nautakjöt í heimtöku. Af þeim sem höfðu tekið nautakjöt í heimtöku tóku 74,6% bænda minna en 10% innlagðs kjöts í heimtöku. Af þessum tölum má ráða að heimtaka á nautakjöti er takmörkuð.
22. Að sögn bænda sem Samkeppniseftirlitið hefur rætt við eru dæmi um að afurðastöðvar hafi hækkað heimtökugjald umtalsvert í kjölfar þess að bændur fóru að auka heimtöku. Hafi þetta haft letjandi áhrif á heimtöku að mati þeirra. Í könnun Samkeppniseftirlitsins var jafnframt spurt hver ástæða þess væri að viðkomandi bændur tóku ekki lambakjöt í heimtöku. Af þeim sem höfðu ekki tekið kjöt í heimtöku nefndu 53,5% að heimtökugjöld væri of há og 51,9% of mikið umstang, aðrar ástæður höfðu minna vægi. Í tilviki nautakjöts nefndu 59,5% of mikið umstang sem ástæðu, 35,8% að þeir hefðu ekki áhuga á að selja eigið kjöt og 25,9% of há heimtökugjöld, aðrar ástæður höfðu minna vægi.

3.2. Um þriðjungur svarenda hefur mikinn áhuga á sölu beint frá býli

23. Bændur voru einnig spurðir hversu mikinn eða lítinn áhuga þeir hafi á að taka kjöt eða skrokka heim til frekari vinnslu eða sölu.

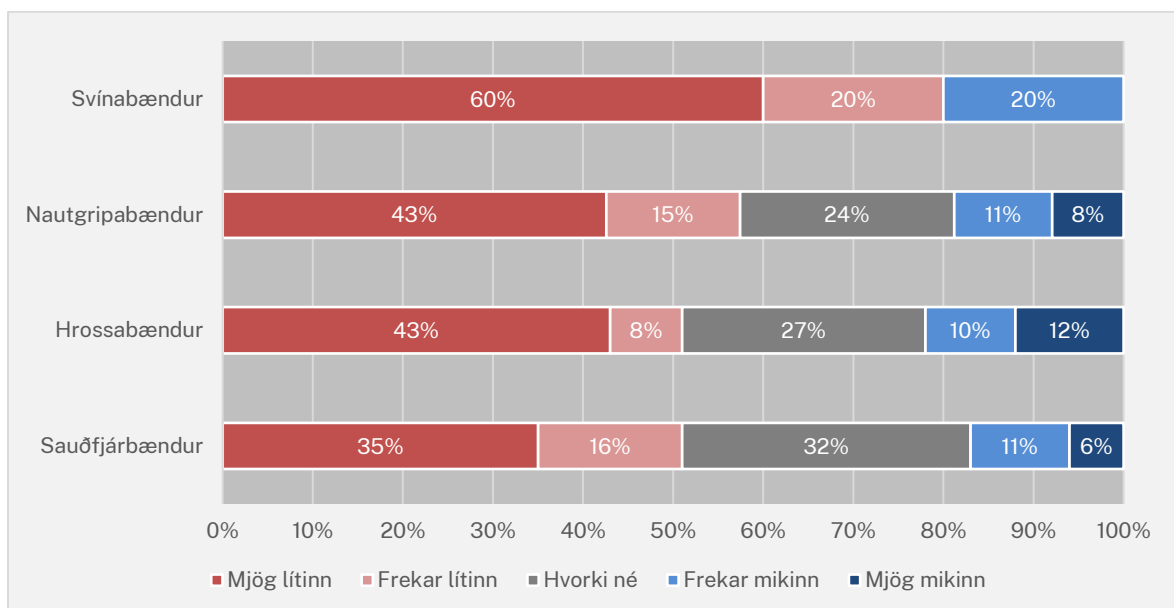


Mynd 9: Svör við spurningunni „Hversu mikinn eða lítinn áhuga hefur þú á að taka kjöt eða skrokka heim til frekari vinnslu og/eða selja beint til neytenda?“

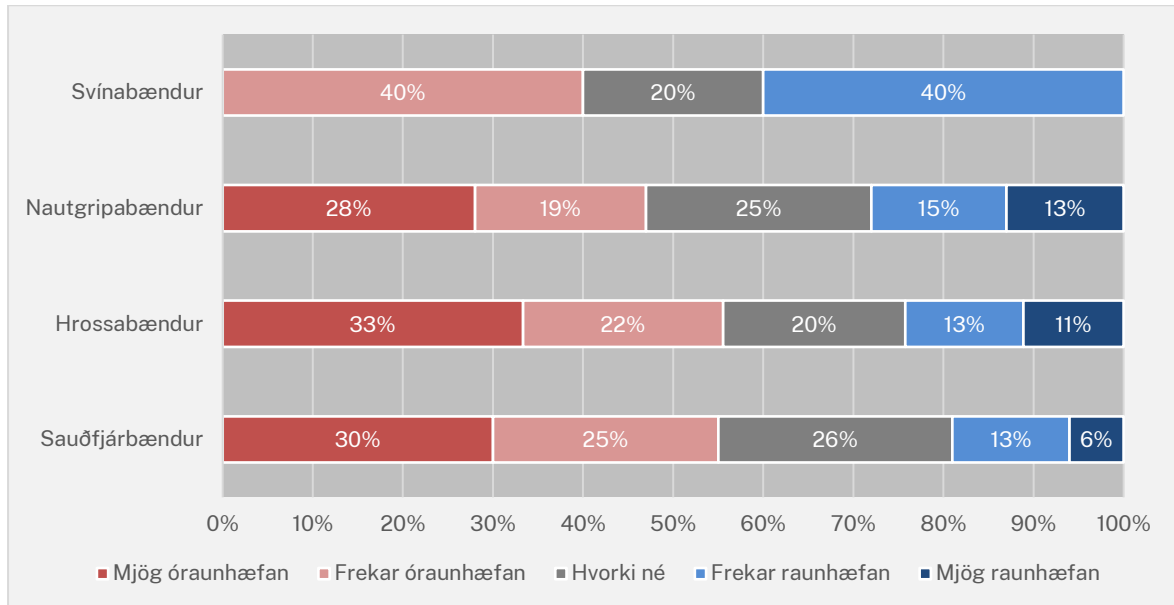
24. Af þeim sem svöruðu sögðust flestir hafa lítinn áhuga á því, eða 53%, 33% sögðust hafa mikinn áhuga en 14,1% hvorki né. Því hærri sem velta viðkomandi bús var því minni var áhuginn á eigin heimavinnslu.

3.3. Um 20% svarenda hafa mikinn áhuga á því að selja skrokka til annarra kjötvinnsla að aflokinni slátrun

25. Bændur voru einnig spurðir hvort þeir hefðu áhuga og hvort þeir teldu það raunhæfan kost fyrir þá að selja skrokka til annarra kjötvinnsla.



Mynd 10: Svör við spurningunni „Hversu mikinn eða lítinn áhuga hefur þú og þitt býli á að selja skrokka, að aflokinni slátrun hjá afurðastöð, til annarra kjötvinnsla?“

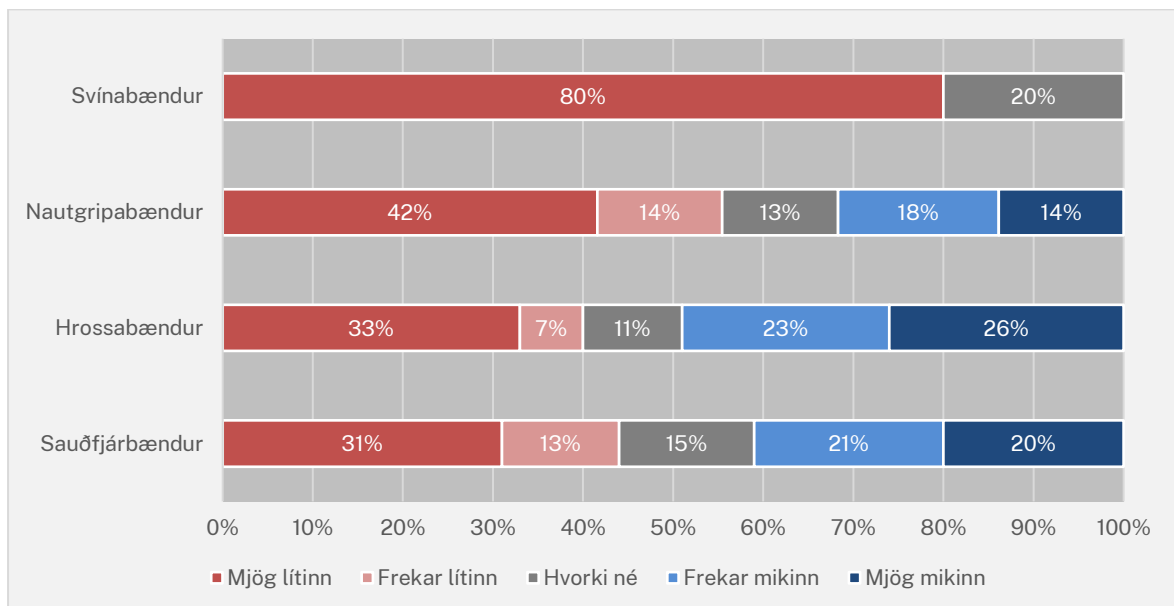


Mynd 11: Svör við spurningunni „Telur þú það raunhæfan kost fyrir þig og þitt býli að selja skrokka, að aflokinni slátrun hjá afurðastöð, til annarra kjötvinnsla?“

26. Af framangreindum svörum er ljóst að nokkur áhugi er á því á því meðal bænda að eiga val um hvar kjöt þeirra er unnið, óháð slátrun, en um 20% svarenda höfðu mikinn áhuga á því að selja skrokka til annarra kjötvinnsla að aflokinni slátrun. Þá má einnig sjá að enn hærra hlutfall taldi það vera raunhæfan kost.

3.4. Um og yfir þriðjungur svarenda hefur áhuga og telja það raunhæft á að sinna slátrun á eigin býli s.s. með aðgangi að svokölluðum örslátruhúsum

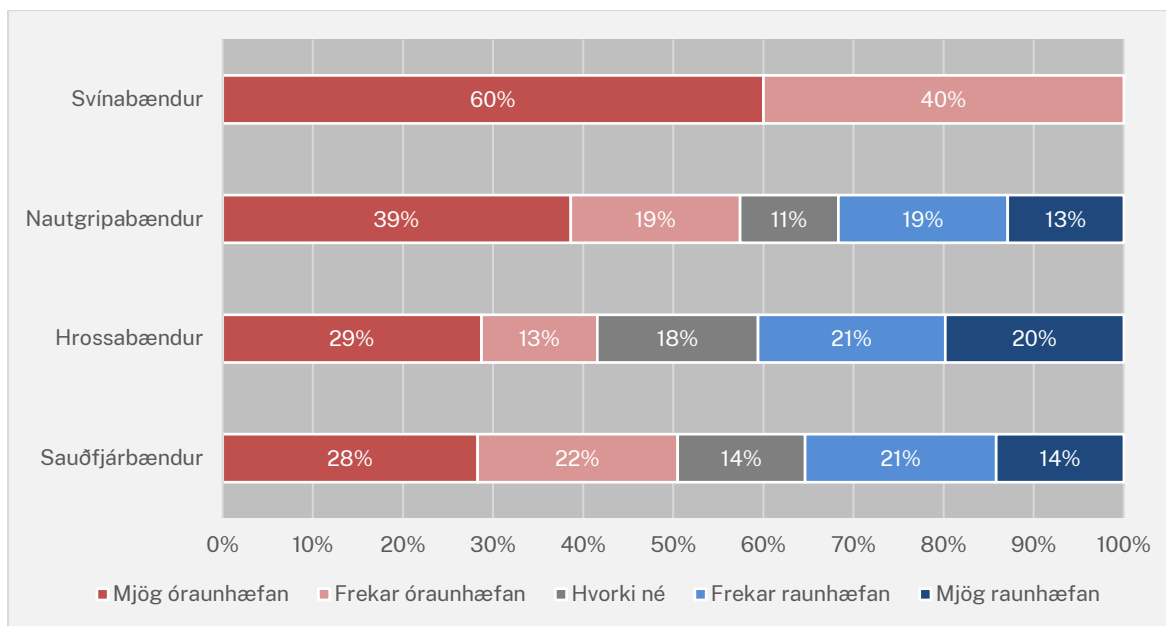
27. Hvað varðar heimaslátrun þá voru bændur bæði spurðir um áhuga á að sinna slátrun eigin gripa og hvort þeir teldu það raunhæfan kost.



Mynd 12: Svör við spurningunni „Hversu mikinn eða lítinn áhuga hefur þú og þitt býli á að sinna slátrun þinna eigin gripa á þínu býli, t.d. ef svokölluð örslátruhús væru aðgengilegur valkostur?“



28. Af framangreindum svörum að dæma er enn meiri áhugi á meðal bænda, að undanskildum svínabændum, að sinna slátrun eigin gripa en um 40% hafa áhuga á að sinna slátrun á eigin býli s.s. með aðgangi að svokölluðum örslátruhúsum. Rúmlega 46% sögðust hins vegar ekki hafa áhuga. Mestur áhugi var á meðal sauðfjár- (42%), og hrossabænda (49%) en minnstur á meðal svínabænda. Áhuginn er meiri á meðal bænda sem hafa litla veltu en fer minnkandi eftir því sem veltan er meiri, þannig hafa 44% þeirra sem eru í lægsta veltubílinu (1. kr. – 999.999 kr.) áhuga en aðeins 26% bænda í hæsta veltubílinu (50 m.kr. eða meira).

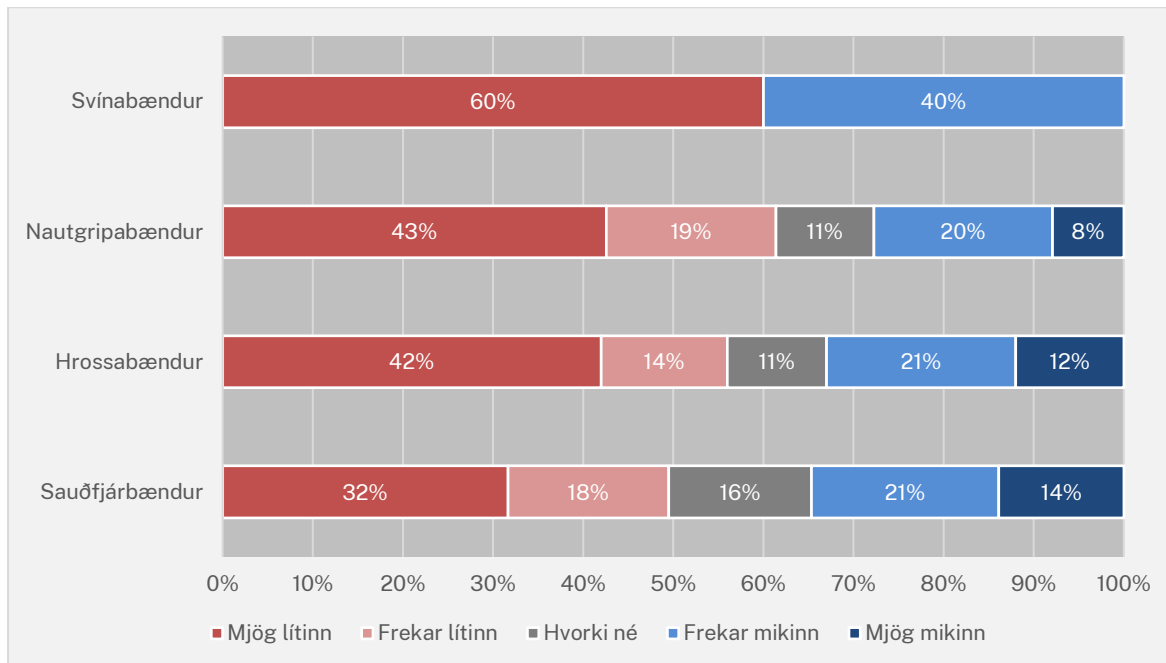


Mynd 13: Svör við spurningunni „Telur þú það raunhæfan kost fyrir þig og þitt býli að sinna slátrun þinna eigin gripa á þínu býli?“

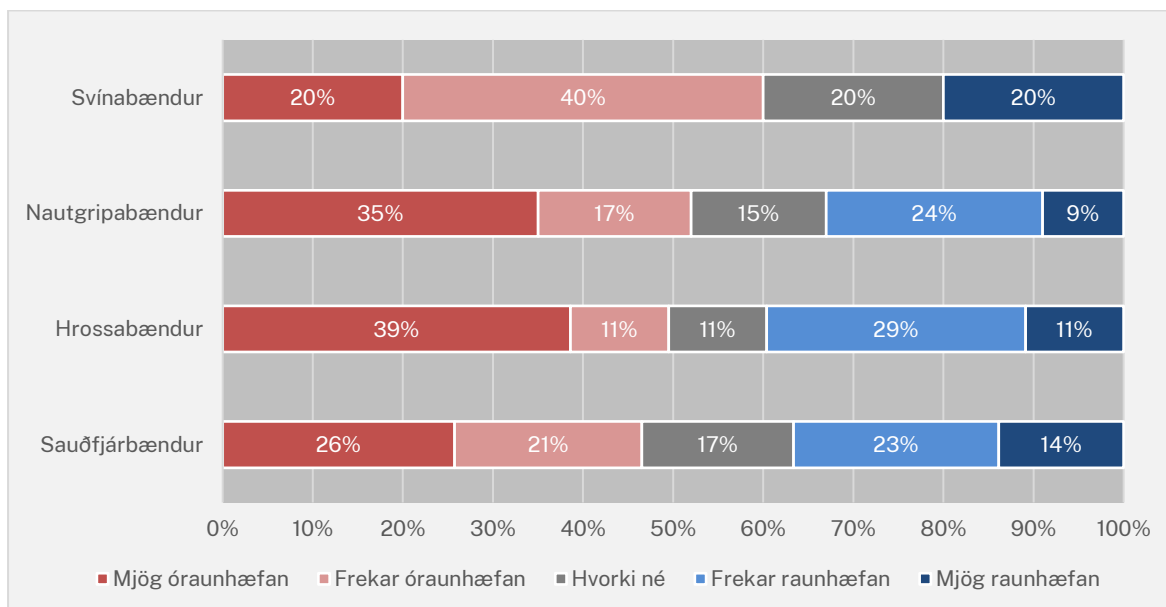
29. Af framangreindum svörum að dæma telja 32-41% svarenda að heimaslátrun sé raunhæfur kostur fyrir þá eða sitt býli á móti um 42-58%, að undanskildum svínabændum sem telja það vera óraunhæft. Því hærri sem velta viðkomandi bú er því meiri líkur eru á að bændur telji heimaslátrun óraunhæfan kost.

3.5. Um þriðjungur svarenda hefur mikinn áhuga á heimavinnslu

30. Hvað varðar heimavinnslu á kjöti til dreifingar og sölu voru bændur spurðir um áhuga og hvort þeir teldu það raunhæfan kost.



Mynd 14: Svör við spurningunni „Hversu mikinn eða lítinn áhuga hefur þú að sinna heimavinnslu á kjöti til dreifingar og sölu?“



Mynd 15: Svör við spurningunni „Telur þú það raunhæfan kost fyrir þig og þitt býli að sinna heimavinnslu á kjöti til dreifingar og sölu?“

31. Af framangreindum niðurstöðum má ráða að um þriðjungur bænda hefur mikinn áhuga á heimavinnslu á meðan rúmlega helmingur hefur lítinn áhuga Þannig kváðust 34% sauðfjárbænda, 28% nautgripabænda og 33% hrossabænda hafa frekar eða mjög mikinn áhuga á að sinna heimavinnslu á kjöti til dreifingar og sölu. Áþekkt hlutfall taldi þetta jafnframt raunhæfan kost.

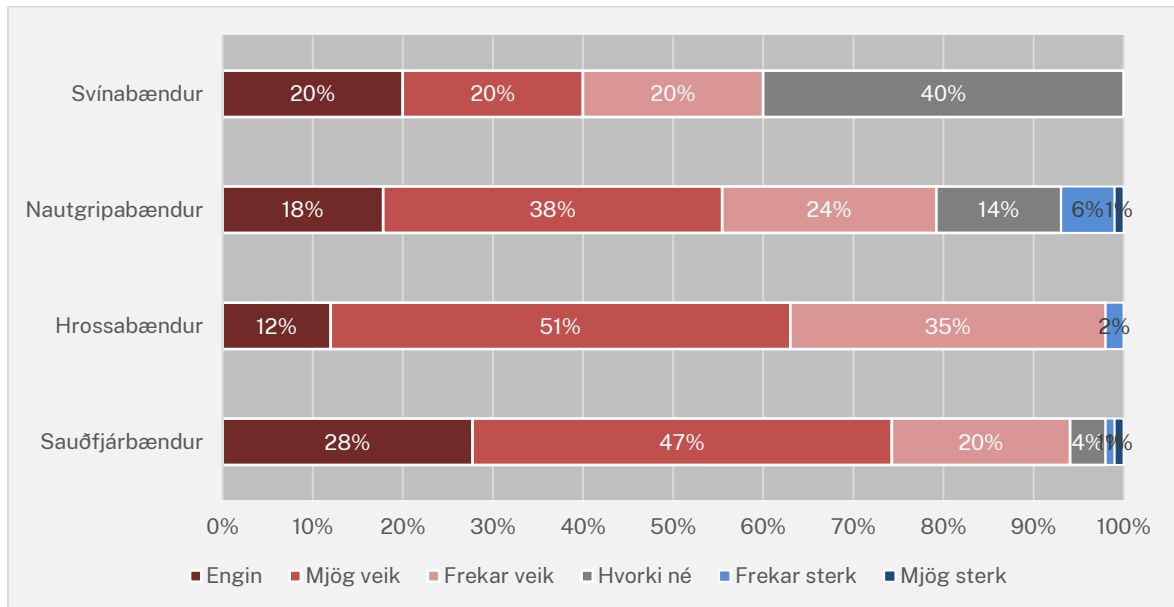


4. Staða bænda gagnvart afurðastöðvum

32. Í könnuninni voru bændur einnig spurðir um tengsl sín við afurðastöðvar og samningstöðu gagnvart þeim. Þeir bændur sem kváðust vera aðilar eða hluthafar í afurðastöð voru jafnframt spurðir hvaða áhrif þeir teldu sig hafa á stefnu viðkomandi afurðastöðvar.

4.1. Um og yfir 90% hrossa- og sauðfjárþænda og 75% nautgripabænda telja samningsstöðu bænda almennt vera veika eða enga gagnvart afurðastöðvum

33. Í könnuninni voru bændur spurðir hversu sterk eða veik samningstaða bænda væri almennt gagnvart afurðastöðvum hvað varðar afurðaverð og kjör.

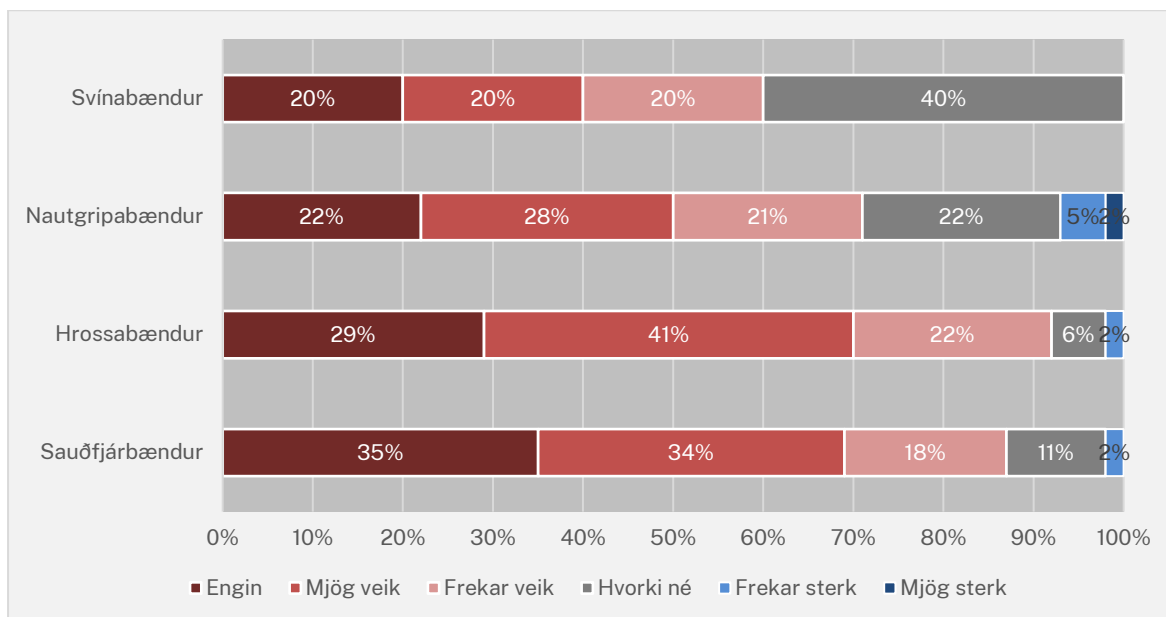


Mynd 16: Svör við spurningunni „Hversu sterka eða veika telur þú samningsstöðu bænda almennt vera gagnvart afurðastöðvum hvað varðar afurðaverð og önnur kjör?“

34. Um 90% bænda telur samningsstöðu gagnvart afurðastöðvum vera veika eða enga. Séu svör ekki greind eftir því hvort um er að ræða svína-, nautgripa-, sauðfjár- eða hrossabændur töldu 22,4% að bændur hefðu enga samningsstöðu, 44,6% að hún væri mjög veik og 22,1% að hún væri frekar veik. 0,8% töldu samningsstöðu vera mjög sterka, 2,5% að hún væri frekar sterk og 7,5% að hún væri hvorki sterk né veik.

35. Séu svör greind eftir því hvers konar gripi bændur halda telja hrossa- og sauðfjárþændur samningsstöðu sína vera veikasta, en 98% hrossabænda og 95% sauðfjárþænda telja samningsstöðu bænda vera veika eða enga. Meðal nautgripabænda er sama hlutfall 80% og á meðal svínabænda 60%.

36. Af framangreindu er ljóst að mikill meirihluti bænda telur að samningstaða þeirra sé almennt frekar veik, mjög veik eða engin. Þá voru bændur jafnframt spurðir hversu sterk eða veik samningsstaða þeirra væri gagnvart þeirri afurðastöð sem þeir höfðu lagt inn flesta gripi á undanförunum tólf mánuðum.



Mynd 17: Svör við spurningunni „Hversu sterk eða veik er samningsstaða þín gagnvart þeirri afurðastöð sem þú hefur lagt inn flesta gripi á síðastliðnum tólf mánuðum, hvað varðar afurðaverð og önnur kjör?“

37. Bændur meta eigin samningsstöðu gagnvart sinni afurðastöð örlítið sterkari en samningsstöðu bænda almennt, en telja hana samt vera veika. Samtals 81,6% bænda telja samningsstöðu sína vera enga (30,0%), mjög veika (32,5%) eða frekar veika (19,1%), á móti 3,9% sem telja hana vera mjög sterka (0,8%) eða frekar sterka (3,1%). 14,4% telja hana hvorki vera sterka né veika.
38. Líkt og í fyrri spurningu telja hrossa- og sauðfjárbændur samningsstöðu sína vera veikasta, en 92% hrossabænda og 87% sauðfjárbænda telja hana vera veika eða enga. Meðal nautgripabænda er sama hlutfall 71% og á meðal svinabænda 60%.

4.2. Bændur rekja veika samningsstöðu sína m.a. til takmarkaðra valmöguleika og þess að ekki sé hlustað á sjónarmið þeirra

39. Í næstu spurningu voru þeir svarendur sem lýst höfðu samningsstöðu sinni gagnvart afurðastöð frekar veika, mjög veika eða enga beðnir um að veita skrifleg svör um það, hvers vegna þeir teldu samningstöðu sína veika. Bárust 475 skrifleg svör við spurningunni og við úrvinnslu þeirra svara studdist Samkeppniseftirlitið við þemagreiningu (e. thematic analysis). Í henni felst að svörin voru rýnd með það í huga greina tiltekin þemu sem nýtast við flokkun á svörum.⁴

⁴ Vakin er athygli á að við greiningu svaranna féll hluti þeirra (5%) undir fleiri en einn flokk.



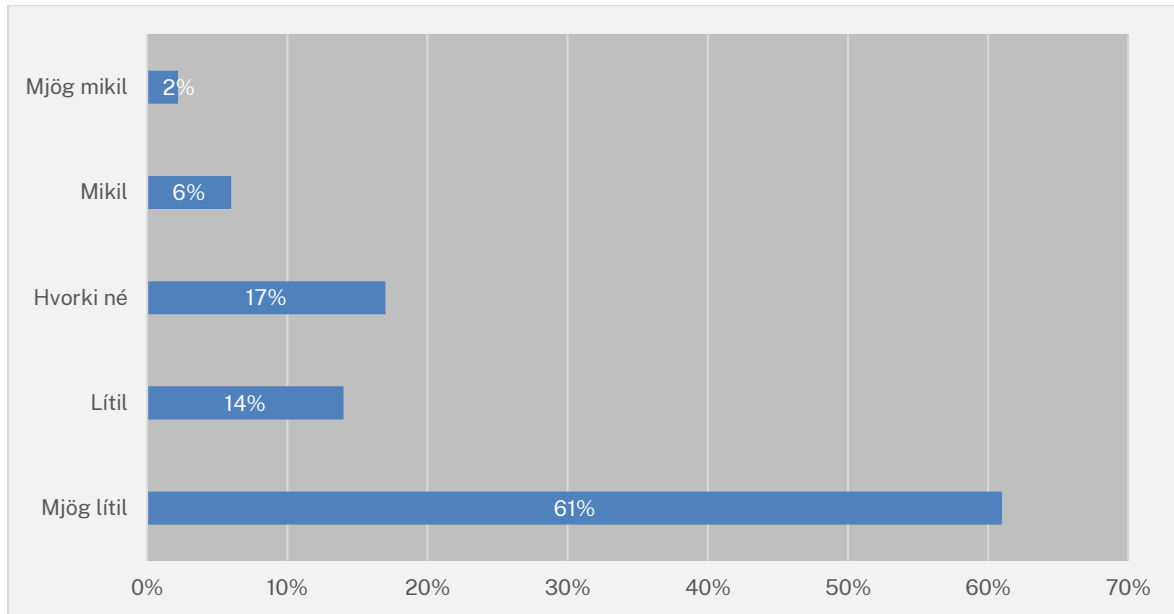
Tafla 1: Þemagreining á skriflegum svörum við opnu spurningunni: „Hvers vegna telur þú samningsstöðu þína veika gagnvart afurðastöðinni?“

Bændur hafa ekki kost á að hafa áhrif á verð eða aðrar ákvarðanir. Ekki hlustað á þeirra sjónarmið.	45%
Vandamál tengd sterkri stöðu afurðastöðvar gagnvart bændum. Takmarkaðir möguleikar á að leita annað.	16%
Önnur svör	8%
Smæð búskapar	7%
Samkeppnisleg vandamál á borð við samráð, einokun eða fákeppni.	6%
Staða dagvöruverslana gagnvart afurðastöðvum er mjög sterk	5%
Innflutningur á kjötvörum hefur neikvæð áhrif á markaðinn eða stöðu bænda	4%
Skortur á samstöðu meðal bænda	3%
Offramboð eða offramleiðsla á sláturgripum	3%
Lítill eða enginn munur á verði milli afurðastöðva	1%
Aðkoma bænda að eignarhaldi eða stjórn félags takmörkuð.	2%
Afurðastöðin er í viðkvæmri eða veikri stöðu	2%
Of langt að flytja sláturgripi til annarrar afurðastöðvar	2%
Allir bændur sitja við sama borð og bjóðast sömu verð	1%
Ekki hluthafi eða félagsmaður í afurðastöðinni	1%

40. Greiningin leiddi í ljós að algengustu skýringar bænda á veikri samningstöðu má rekja til sterkrar stöðu afurðastöðva, en 60% svara féllu undir þann flokk. Þannig hafi þeir takmarkaða möguleika á að leita annað, ekki sé hlustað á sjónarmið þeirra eða þeim ekki mögulegt að hafa áhrif á verð eða aðrar ákvarðanir afurðastöðva. Aðrar ástæður sem svarendur nefndu voru samkeppnisleg vandamál á borð við samráð, einokun eða fákeppni (6%), smæð búskapar (7%) og sterk staða dagvöruverslana gagnvart afurðastöðvum (5%).

4.3. Um 75% svarenda telja hluthafa eða félagsmenn kjötafurðastöðva hafa lítil áhrif á stefnu þeirra

41. Í könnuninni var einnig tekið til sérstakrar skoðunar hversu mikil eða lítil áhrif þeir bændur sem eru hluthafar eða félagsmenn í kjötafurðastöðvum telja sig hafa á stefnu viðkomandi afurðastöðvar.



Mynd 18: Svör við spurningunni: „Hversu mikil eða lítil áhrif hefur þú eða þitt bú á stefnu þeirrar afurðastöðvar sem þú ert félagsmaður/hluthafi í?“

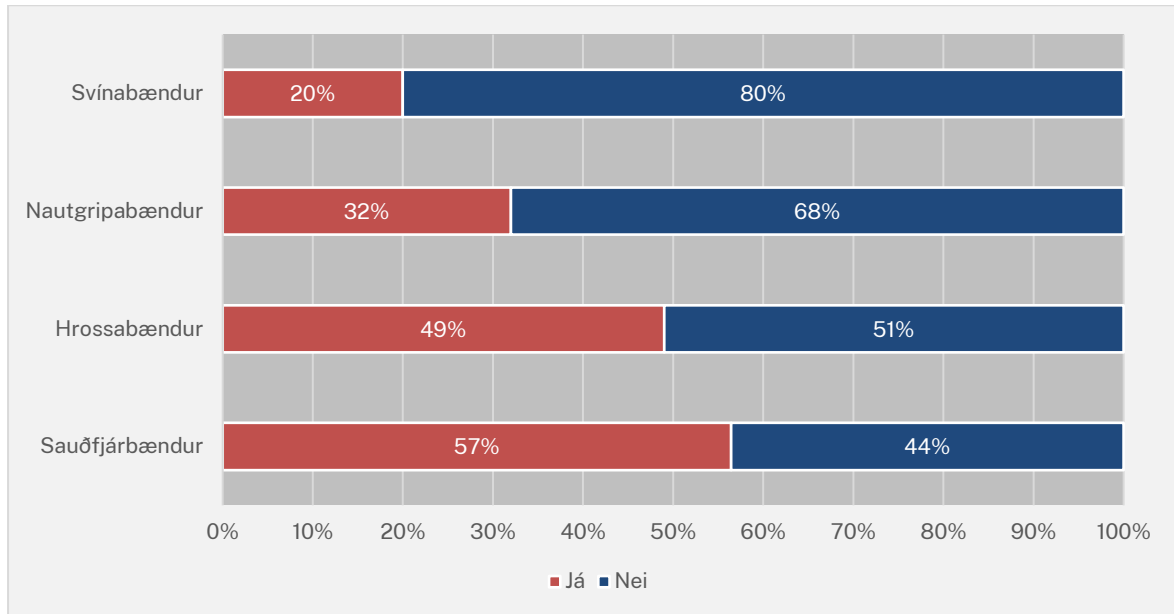
42. Samkvæmt niðurstöðum könnunarinnar var tæplega helmingur af öllum svarendum félagsmenn eða hluthafar í kjötafurðastöð. Á framangreindri mynd er ljóst að mikill meirihluti þeirra, eða 75% telja sig hafa lítil eða mjög lítil áhrif á stefnu þeirrar afurðastöðvar sem þeir eru félagar eða hluthafar í. Einungis 8,2% þeirra telja sig hafa mikil eða mjög mikil áhrif á stefnu viðkomandi afurðastöðvar.

5. Afstaða bænda til virkni samkeppni á tilteknum mörkuðum

43. Í könnuninni voru bændur spurðir um afstöðu sína til virkni samkeppni á hverju tilteknu framleiðslu og sölustigi mismunandi tegunda gripa/kjötafurða, þ.e. sauðfjárafurða, grísa- og svínaafurða, nautgripaafurða og hrossa-/folaldaafurða.

5.1. Tæplega helmingur svarenda hefur upplifað vandamál sökum skorts á samkeppni á milli afurðastöðva

44. Í könnuninni voru bændur spurðir að því hvort þeir hefðu undanfarin fimm ár upplifað vandamál sökum skorts á samkeppni á milli afurðastöðva sem leiddu til lægra afurðaverðs en ella, verri þjónustu og/eða minni gæða.



Mynd 19: Svör við spurningunni: „Hefur þú á sl. 5 árum upplifað vandamál sökum skorts á samkeppni á milli afurðastöðva sem leiddu til lægra afurðaverðs en ella, verri þjónustu og/eða minni gæða?“

45. Af niðurstöðum könnunarinnar er ljóst að rétt tæplega helmingur bænda (46,8%) hefur upplifað vandamál sökum skorts á samkeppni á milli afurðastöðva. Sauðfjárbændur eru líklegastir til að hafa upplifað slík vandamál en 57% svöruðu spurningunni játandi. Staða nautgripabænda og svinabænda virðist vera ívið skárri, en 32% og 20% höfðu upplifað slík vandamál.

5.2. Svarendur telja skort á samkeppni milli afurðastöðva endurspeglast í samráði, fákeppni og of lágu verði til bænda

46. Þeir svarendur sem svöruðu framangreindri spurningu játandi voru í kjölfarið beðnir um að veita skrifleg svör um það hver helstu vandamálin á þeim markaði væru. Bárust skrifleg svör frá 229 svarendum og studdist Samkeppniseftirlitið einnig við þemagreiningu við úrvinnslu þeirra.⁵

⁵ Vakin er athygli á að við greiningu svaranna féll hluti þeirra (15%) undir fleiri en einn flokk.



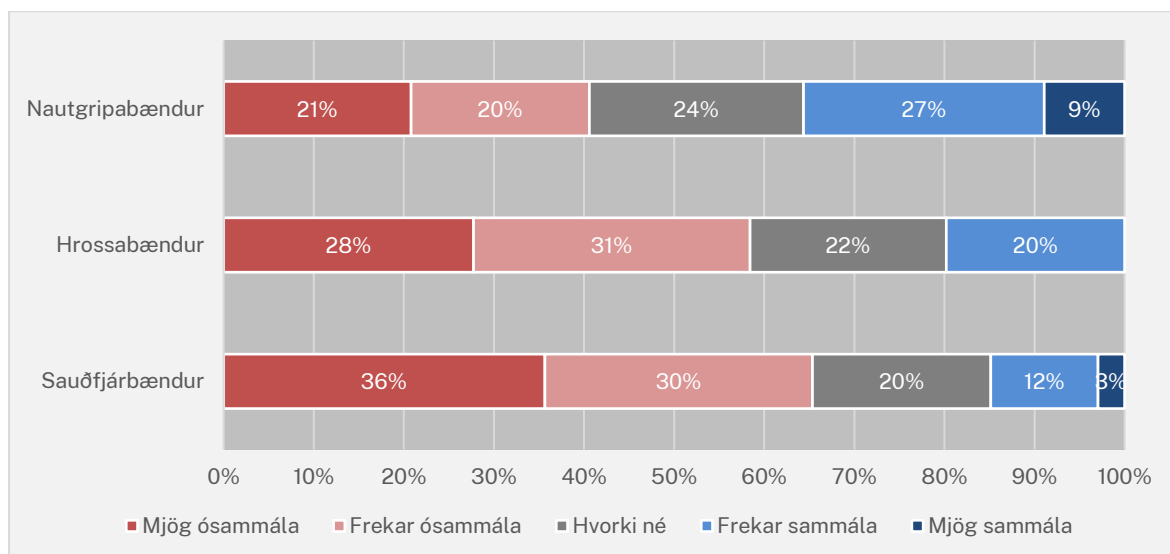
Tafla 2: Þemagreining á skriflegum svörum við opnu spurningunni: „Þú nefndir að þú hefðir upplifað vandamál sökum skorts á samkeppni á milli afurðastöðva. Hver telur þú að helstu vandamálin á þeim markaði séu?“

Samráð milli afurðastöðva	23%
Fákeppni, skortur á samkeppni eða einokun	21%
Of lágt verð til bænda	14%
Önnur svör	11%
Lítill eða enginn munur á afurðaverði aðila markaðinum	9%
Vandamál tengd gæðum vöruþróun, nýsköpun eða framsetningu	8%
Neikvæð áhrif innflutnings á markaðinn	7%
Milliliðir hagnast á kostnað bænda eða gæta ekki hagsmuna þeirra	6%
Sterk staða kaupenda dagvöruverslunar gagnvart afurðastöðvum	6%
Vandkvæði eða ómöguleiki við að færa viðskipti milli afurðastöðva	5%
Þörf á að heimila samstarf eða sameiningar afurðastöðva	3%
Erfiðleikar við að koma gripum í slátrun	2%
Takmarkanir eða of hátt verð fyrir heimtöku	2%

47. Leiddi greiningin í ljós að rúmlega fimmtungur svara laut að vísbendingum um samráð milli afurðastöðva. Þá telja 14% svarenda að of lágt verð til bænda væri eitt af helstu vandamálum á markaðinum. Jafnframt telja 9% svarenda að lítill eða enginn munur sé á verðum afurðastöðva til bænda. Þá taldi fimmtungur svarenda að á markaðinum ríki einokun, fákeppni eða skortur á samkeppni. Önnur vandamál sem bændur nefndu voru neikvæð áhrif innflutnings kjötafurða á markaðinn, sterk staða dagvöruverslunar gagnvart afurðastöðvum, erfiðleika við að koma gripum í slátrun og vandkvæði við að færa viðskipti milli afurðastöðva.

5.3. Um 40-65% svarenda telja að samkeppni í slátrun sé ekki virk

48. Í könnuninni voru bændur spurðir hversu sammála eða ósammála þeir væru þeirri fullyrðingu að samkeppni væri virk í slátrun sauðfjár, nautgripa og hrossa/folalda.



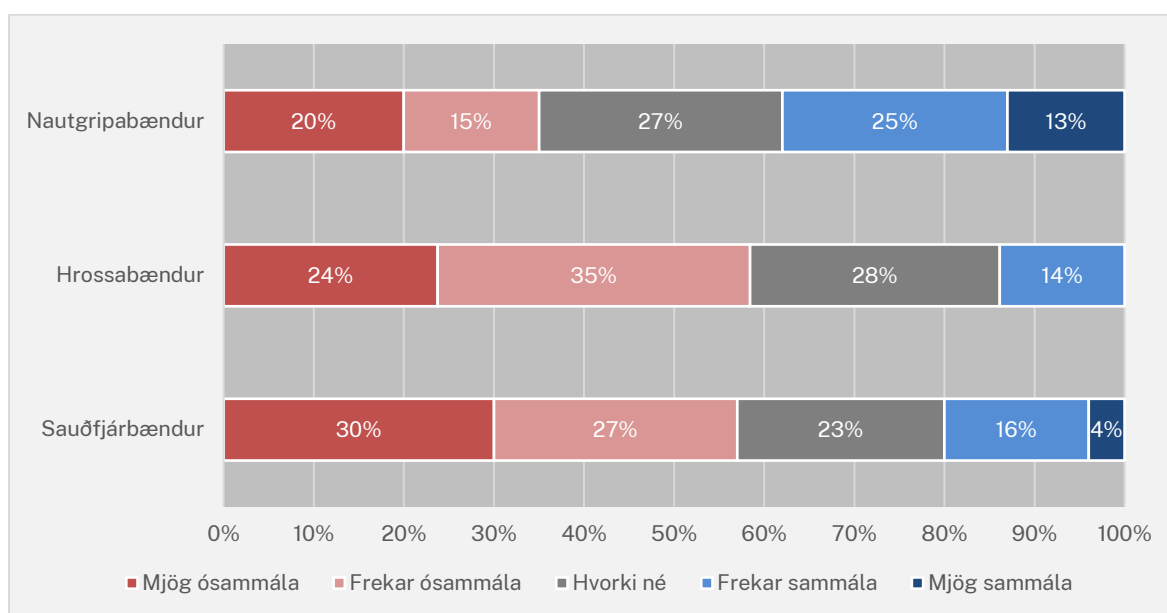
Mynd 20: Svör við spurningunni „Hversu sammála eða ósammála ert þú þeirri fullyrðingu að hér á landi sé virk samkeppni í slátrun [tegund gripis]?“



49. Af framangreindri mynd má sjá að 66% sauðfjábænda telja að hér á landi sé ekki virk samkeppni í slátrun sauðfjár. Þá telur rúmlega helmingur hrossabænda (59%) að hér á landi sé ekki virk samkeppni í slátrun hrossa/folalda. Afstaða nautgripabænda til virkni samkeppni í slátrun nautgripa er þó heldur jákvæðari en 36% þeirra telja samkeppnina vera virka. Rétt tæpur fjórðungur þeirra er hlutlaus en 41% þeirra telja samkeppnina ekki virka.

5.4. Um 35-60% svarenda telja að samkeppni í kjötvinnslu sé ekki virk

50. Í könnuninni voru bændur einnig spurðir hversu sammála eða ósammála þeir væru þeirri fullyrðingu að samkeppni væri virk í vinnslu á sauðfjár-, hrossa/folalda- og nautgripaafurða.

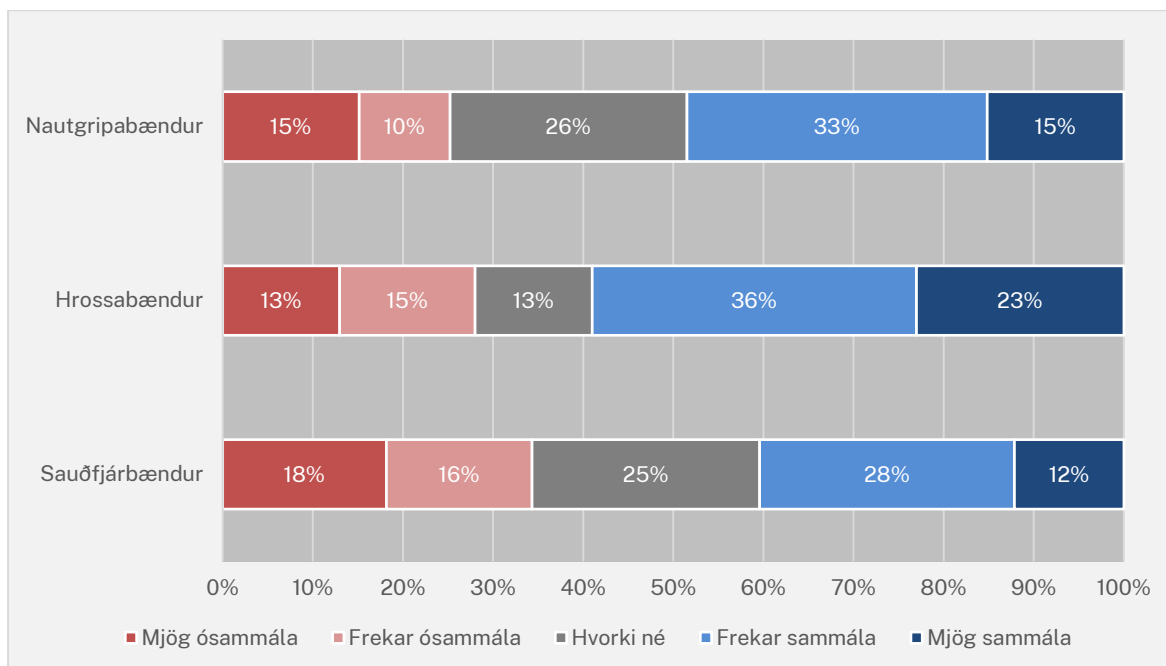


Mynd 21: Svör við spurningunni: „Hversu sammála eða ósammála ertu þeirri fullyrðingu að hér á landi sé virk samkeppni í kjötvinnslu [tegund kjötafurðar]?“

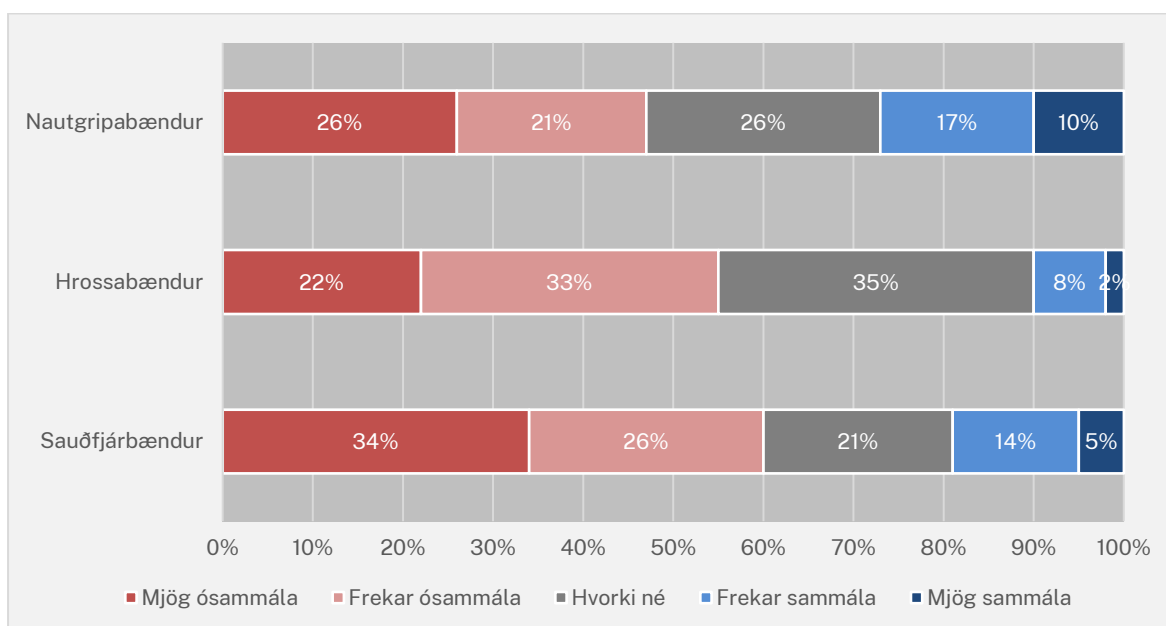
51. Á myndinni má sjá að 57% sauðfjábænda telja að samkeppni í kjötvinnslu sauðfjárafurða sé ekki virk. Þá telur rúmlega helmingur hrossabænda (59%) að hér á landi sé ekki virk samkeppni í kjötvinnslu hrossa/folaldaafurða. Hvað varðar nautgripabændur þá telja 38% þeirra að samkeppni í kjötvinnslu nautgripaafurða sé virka á meðan 35% þeirra telja hana ekki virka. Rúmlega fjórðungur nautgripabænda er hlutlaus.

5.5. Um og yfir 50% svarenda eru ósammála því að virk samkeppni sé í smásölu kjöts hér á landi og 40-60% eru sammála því að virk samkeppni sé í framleiðslu/ræktun gripa

52. Í könnuninni voru bændur spurðir um afstöðu sína til virkni samkeppni í framleiðslu/ræktun gripa annars vegar og smásölu kjötafurða hins vegar, en þær má sjá á næstu tveimur myndum. Tekið skal fram að myndirnar sýna afstöðu bænda til virkni samkeppni í framleiðslu/ræktun þeirra gripa sem þeir sjálfir rækta og svo smásölu þeirra kjötafurða sem unnar eru úr þeim tilteknu gripum.



Mynd 22: Svör við spurningunni „Hversu sammála ert þú því að hér á landi sé virk samkeppni í framleiðslu/ræktun (bændur) [tegund kjöts]?”



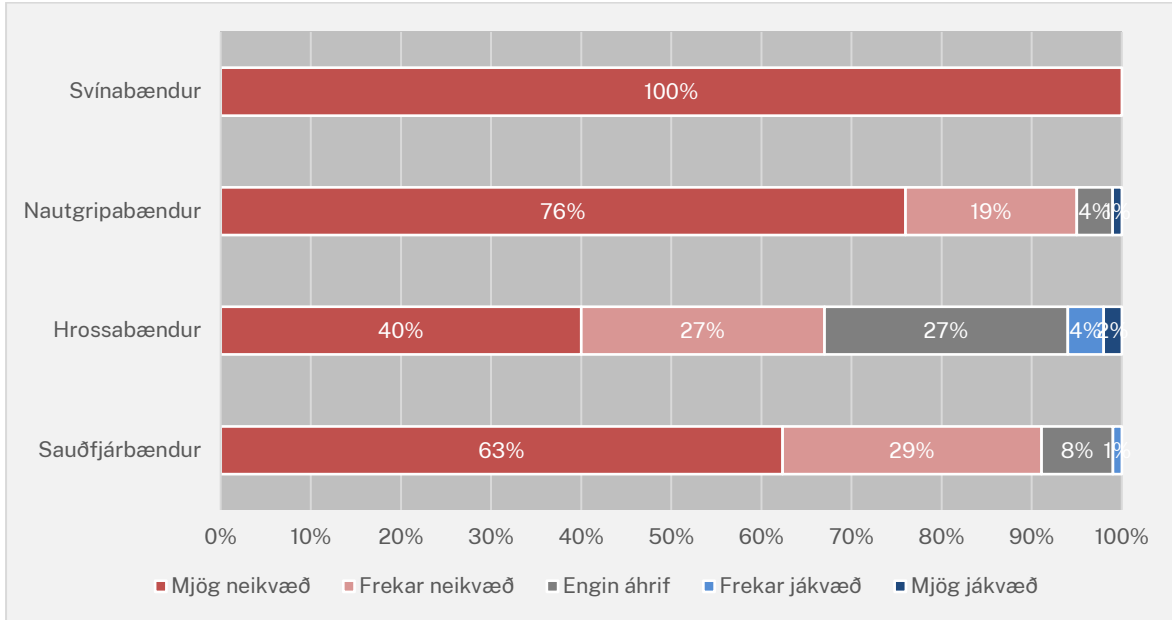
Mynd 23: Svör við spurningunni „Hversu sammála ert þú því að hér á landi sé virk samkeppni í smásölu [tegund kjöts]?”

53. Af framangreindu má sjá að 40% sauðfjárabænda eru sammála því að hér á landi sé virk samkeppni í framleiðslu/ræktun sauðfjár en 34% ósammála. 19% þeirra eru sammála því að samkeppni í smásölu sauðfjárafurða sé virk en 60% því ósammála. Þá er rúmlega helmingur hrossabænda (59%) sammála því að hér á landi sé virk samkeppni í framleiðslu/ræktun hrossa/folalda en 28% eru því ósammála. Þá eru 55% þeirra ósammála því að hér á landi sé virk samkeppni í smásölu hrossa/folaldaafurða en 10% eru því sammála. Þá er tæplega helmingur nautgripabænda (48%) sammála því að hér á landi sé virk samkeppni í framleiðslu/ræktun nautgripa en 25% því ósammála. Nánast sama hlutfall þeirra (47%) er ósammála því að virk samkeppni ríki í smásölu nautgripaafurða en 27% eru því ósammála.

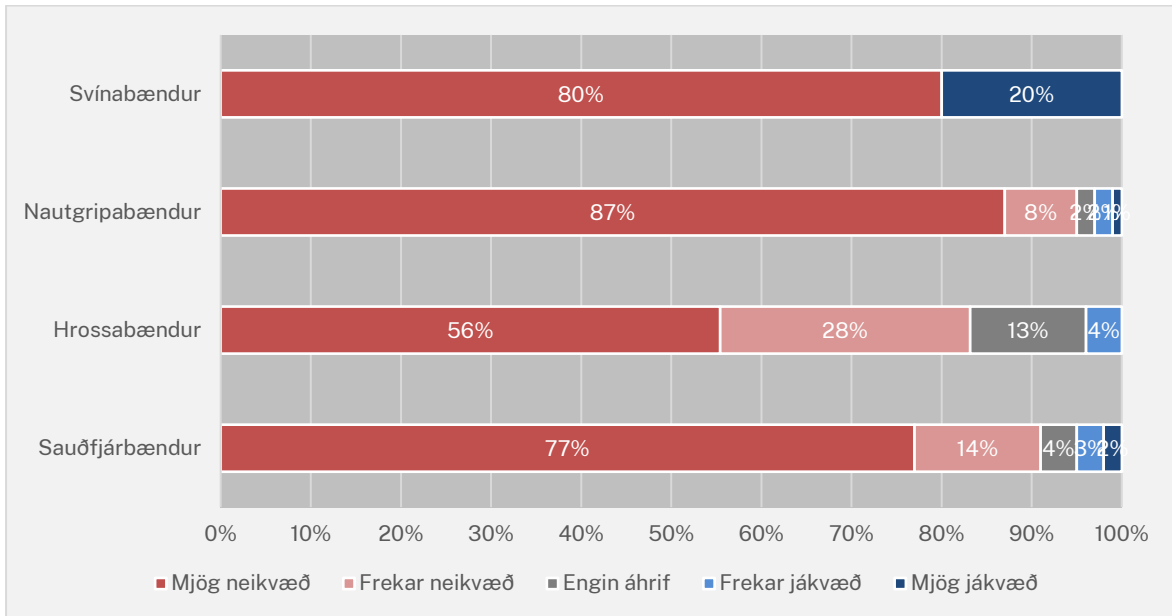


6. Bændur telja innflutning og tollalækkanir hafa neikvæð áhrif á sig

54. Í könnuninni voru bændur einnig spurðir um viðhorf sín til innflutnings á erlendu kjöti, þ.e. hvaða áhrif hann hafi haft á þá sem bændur og hvaða áhrif þeir teldu að frekar lækkun eða niðurfelling tolla myndu hafa á þá.



Mynd 24: Svör við spurningunni: „Hvaða áhrif hefur aukinn innflutningur á erlendu kjöti haft á þig sem bónda?“



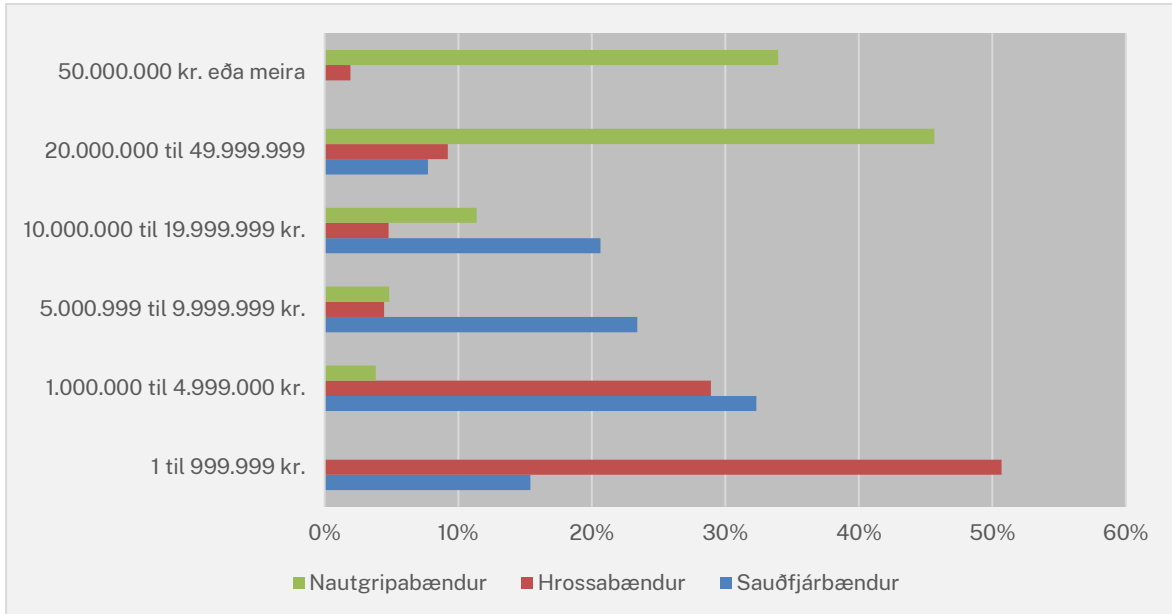
Mynd 25: Svör við spurningunni „Hvaða áhrif telur þú að frekari lækkun eða niðurfelling tolla eða aðflutningsgjalda á kjötafurðir hefði á þig sem bónda?“

55. Þannig telur afgerandi meirihluta bænda að innflutningur á erlendu kjöti hafi haft frekar eða mjög neikvæð áhrif á þá. Þá telur afgerandi meirihluti bænda að frekari lækkun eða niðurfelling tolla eða aðflutningsgjalda á kjötafurðir muni hafa frekar eða mjög neikvæð áhrif á þá, eða 91% sauðfjárbænda, 84% hrossabænda, 95% nautgripabænda og 80% svinabænda.

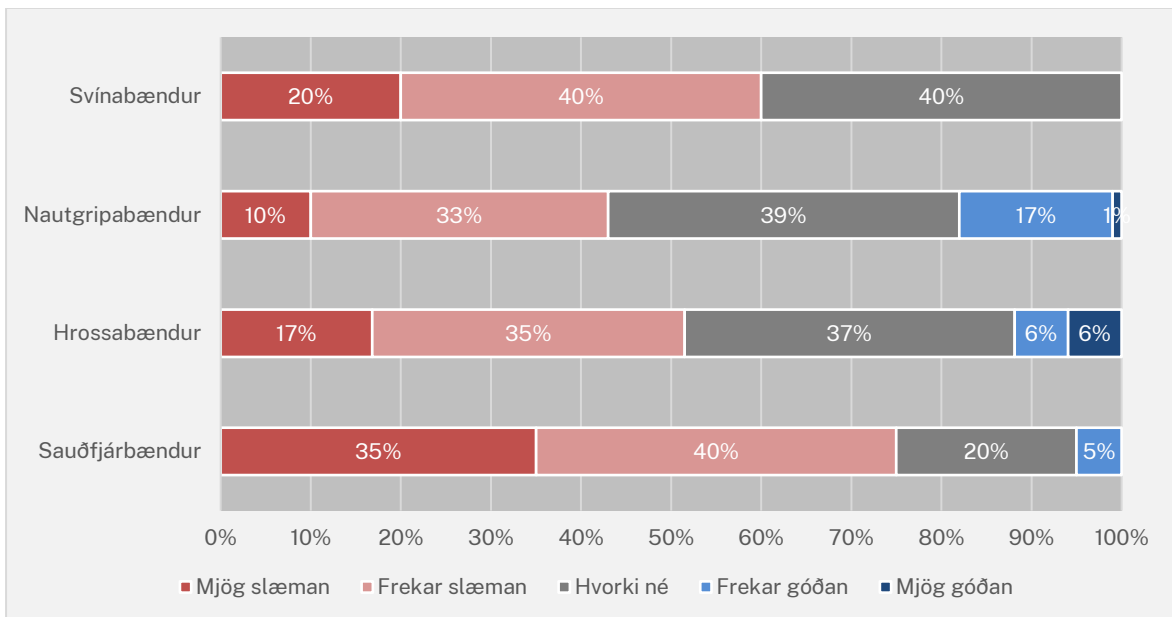


7. Hátt hlutfall bænda telur fjárhag sinn slæman

56. Þá voru bændur einnig spurðir um fjárhag sinn. Annars vegar voru þeir spurðir um rekstrartekjur bús síns fyrir árið 2019 og hins vegar hvort þeir telji fjárhag sinn sem bónda góðan eða slæman.



Mynd 26: Svör við spurningunni „Hverjar voru rekstrartekjur bús þíns á árinu 2019?“



Mynd 27: Svör við spurningunni „Telur þú fjárhag þinn sem bónda góðan eða slæman?“

57. Af niðurstöðum könnunarinnar að dæma er mikill munur á rekstrartekjum sauðfjárbænda og hrossabænda annars vegar og nautgripabænda hins vegar. Þannig voru rekstrartekjur tæplega helmingssauðfjárbænda og 80% hrossabænda lægri en 5 m.kr. árið 2019. Aftur á móti voru rekstrartekjur tæplega helmingssnautgripabænda á bilinu 20 – 50 m.kr. það ár. Þá voru rekstrartekjur 34% nautgripabænda hærri en 50 m.kr.



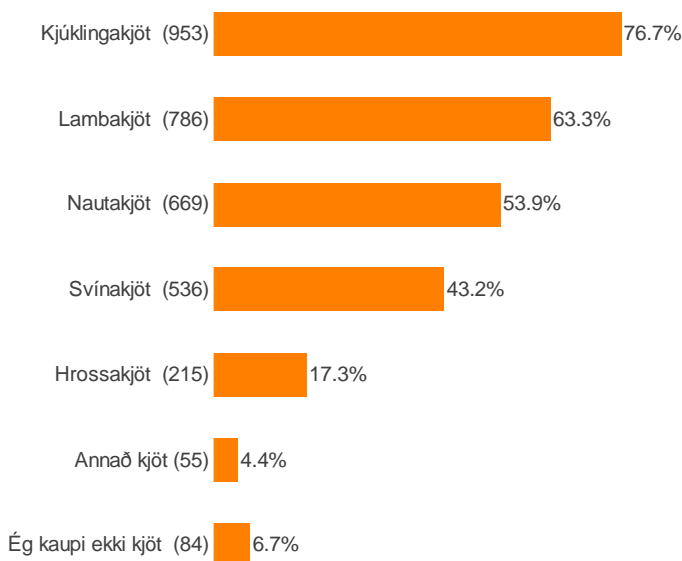
58. Af framangreindu er einnig ljóst að stór hluti (61,4%) bænda telja fjárhag sinn vera annað hvort slæman eða mjög slæman. Viðhorf sauðfjárbænda til stöðu sinnar er þó afgerandi verst en 75% þeirra telja fjárhag sinn sem bændur vera mjög eða frekar slæman. Þá telja 52% hrossabænda, 43% hrossabænda og 60% svínabænda fjárhag sinn sem bændur frekar eða mjög slæman.

III. Könnun á meðal neytenda

59. Könnunin á meðal neytenda var framkvæmd 11. til 22. desember 2020.⁶ Meginmarkmið könnunarinnar var þríþætt. Í fyrsta lagi að kanna hvaða þættir hafi áhrif á val neytenda á kjötvörum og söluaðilum þeirra. Í öðru lagi að varpa ljósi á hvernig undirmarkaðir skiptast fyrir unnar kjötvörur, sér í lagi fyrir reykt kjöt, og í þriðja lagi að kanna afstöðu neytenda til virkni samkeppni á mörkuðum fyrir kjötafurðir.
60. Könnunin var send til 2.500 einstaklinga úr könnunarhópi Zenter rannsókna, 18 ára og eldri á Íslandi. Svör bárust frá 1.285 einstaklingum, þ.e. 51% svarhlutfall. Verður hér fjallað með almennum hætti um helstu niðurstöður könnunarinnar.

8. Kjúklingur og lambakjöt njóta mestra vinsælda

61. Í könnuninni voru þátttakendur spurðir hvaða tilteknu kjötvörur, ef einhverjar, þeir kaupi yfirleitt fyrir sig eða heimili sitt. Velja mátti fleiri en einn valkost.



Mynd 28: Svör við spurningunni „Hverjar, ef einhverjar af eftirtöldum kjötvörum kaupir þú yfirleitt fyrir þig eða heimili þitt?“

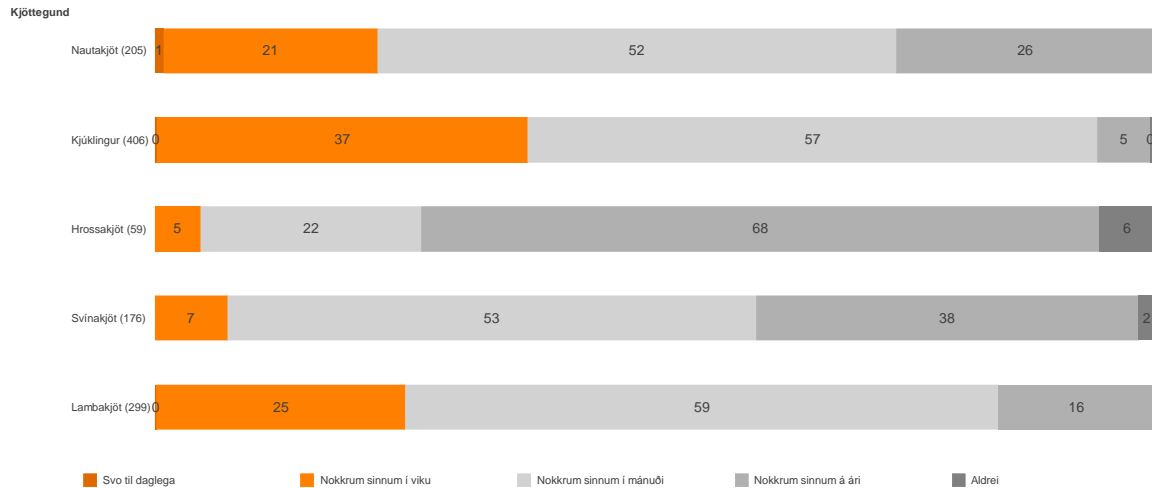
62. Af svörunum sést að kjúklingakjöt er vinsælasta kjöttegundin á meðal neytenda (76,7%) en þar á eftir kemur lambakjöt (63,3%). Rúmlega helmingur segist kaupa nautakjöt reglulega og 43,2% svínakjöt. Minna en fimmtungur svarenda sagðist kaupa reglulega hrossakjöt. 6,7% þeirra sem tóku afstöðu kváðust ekki kaupa kjöt. Í spurningum sem á eftir komu, þ.e. spurningum 2 til 5 og

⁶ Samrunaaðilum gafst tækifæri á að koma að sjónarmiðum vegna könnunarinnar og þann 7. desember 2020 staðfestu þeir að ekki væru gerðar efnislegar athugasemdir við efni hennar. Í kjölfarið, eftir að Samkeppniseftirlitið hafði í samráði við Zenter rýnt og gert minniháttar lagfæringar á spurningarlistanum, var könnunin send út þann 11. desember 2020.



14 til 20, voru þátttakendur spurðir af handahófi um eina kjöttegund sem þeir höfðu valið í svari við þessari spurningu.

63. Í næstu spurningu var spurt hversu oft viðkomandi borði tiltekna kjöttegund.

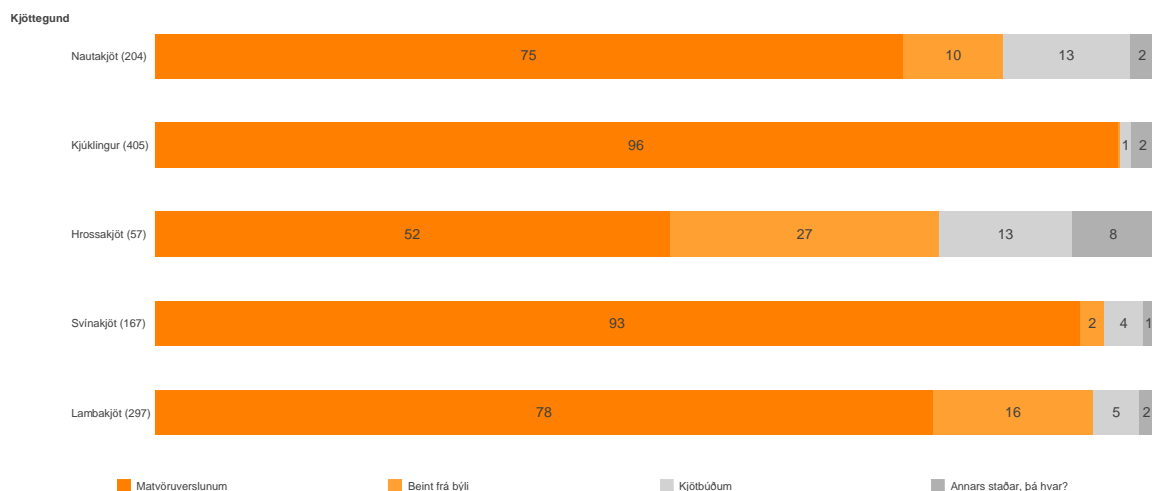


Mynd 29: Svör við spurningunni „Hversu oft borðar þú [kjöttegund]?“ Athugið að þátttakendur voru spurðir af handahófi um eina kjöttegund sem þeir höfðu keypt fyrir sig eða heimili sitt.

64. Af svörunum sést að talsverður munur er á neysluvenjum á milli kjöttegunda. Þannig segjast 37% kaupenda kjúklings borða hann nokkrum sinnum í viku, 25% í tilviki lambakjöts, 21% í tilviki nautakjöts og aðeins 7% í tilviki svínakjöts og 5% í tilviki hrossakjöts. Þá kveðst rúmlega helmingur neytenda kjúklings, nauta- lamba- og svínakjöts borða þær kjöttegundir nokkrum sinnum í mánuði. Þá kveðast 68% neytenda hrossakjöts einungis borða það nokkrum sinnum á ári.

9. Neytendur kaupa kjöt í langflestum tilvikum í matvöruverslunum

65. Næst var spurt hvar viðkomandi keypti oftast tiltekna kjöttegund.



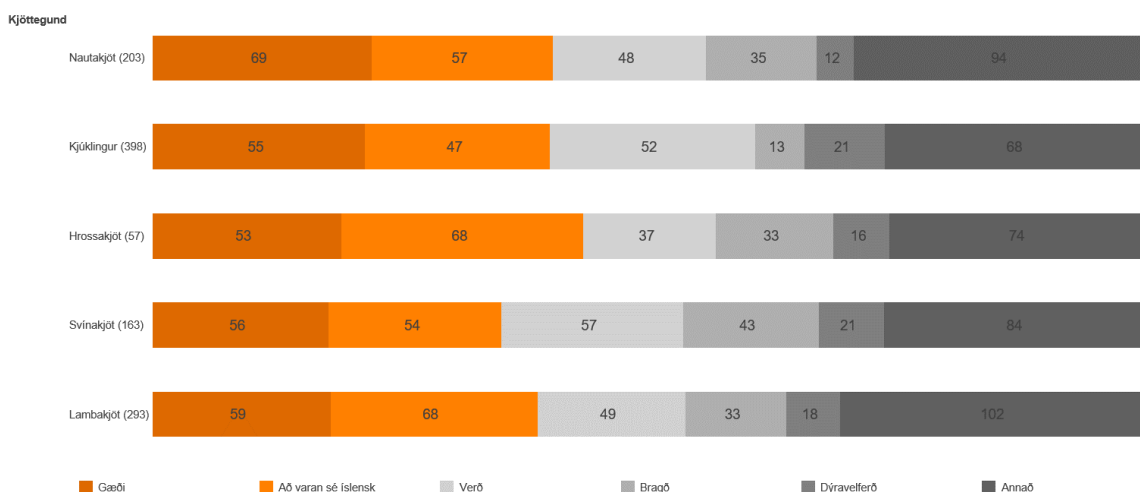


Mynd 30: Svör við spurningunni „Hvar kaupir þú oftast [tegund kjöts]?“ Myndin sýnir hlutföll og fjölda þeirra sem tóku afstöðu. Athugið að þátttakendur voru spurðir af handahófi um eina kjöttegund sem þau höfðu keypt fyrir heimilið.“

66. Af töflunni sést að neytendur kaupa í langflestum tilvikum kjöt frá matvöruverslunum. Þannig kaupa 93 til 96 % kaupenda kjúklinga- og svínakjöts þær vörur oftast í matvöruverslunum. Þá sýna niðurstöðurnar einnig að sala beint frá býli hefur þó talsvert vægi við sölu á hrossakjöti en 27% kaupenda hrossakjöts kváðust yfirleitt kaupa þær vörur beint frá býli. Þau kváðust 16% kaupenda lambakjöts og 10% kaupenda nautakjöts kaupa þær vörur beint frá býli. Þá er vægi kjötbúða ekki hátt en 13% kaupenda hrossakjöts og nautakjöts kváðust kaupa þær vörur í kjötbúðum. Þá kváðust einungis 5% kaupenda lambakjöts og 4% kaupenda svínakjöts kaupa þær vörur úr kjötbúðum.

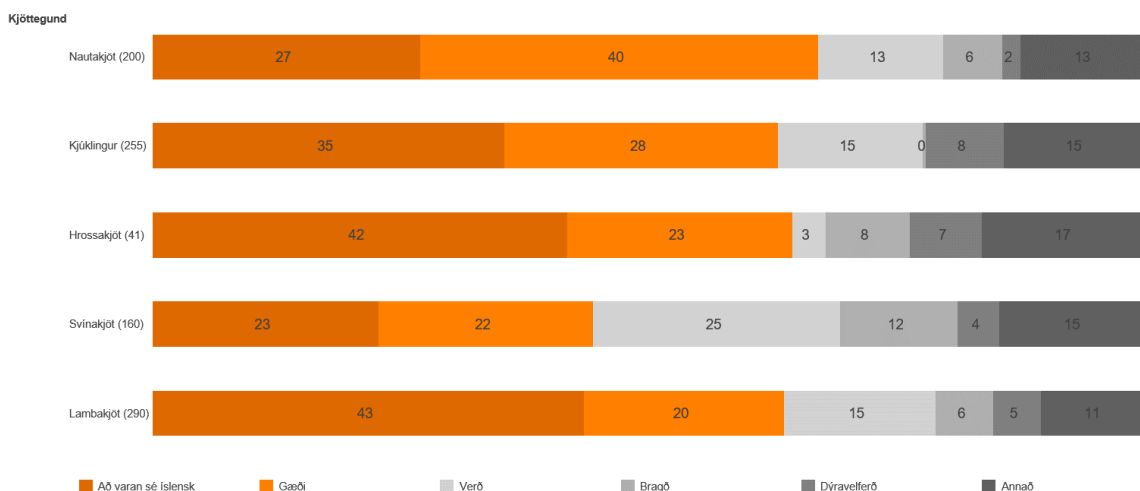
10. Uppruni og gæði kjöts skipta neytendur mestu máli

67. Í næstu spurningu var spurt hvaða þættir skipti svarendur máli þegar þeir kaupa tiltekna kjöttegund. Þátttakendur höfðu kost um að velja fleiri en einn af eftirtöldum valmöguleikum: Verð, vörumerki / framleiðandi, gæði, bragð, fitumagn, sértíloboð, hönnun/merking umbúða, rekjanleiki kjötsins, kolefnisfótspor vörunnar, dýravelferð, að varan sé íslensk, að varan sé erlend, lífræn ræktun, að viðkomandi versli beint af bónda og annað, þá hvað?



Mynd 31: Svör við spurningunni „hvaða þættir skipta þig máli þegar þú kaupir [tegund kjöts] ?“ Myndin sýnir hlutföll og fjölda þeirra sem tóku afstöðu. Athugið að þátttakendur voru spurðir af handahófi um eina kjöttegund sem þau höfðu keypt fyrir heimilið. Hægt var að velja fleiri en einn valmöguleika.

68. Samkvæmt niðurstöðum könnunarinnar eru það gæði (59-69%), það að varan sé íslensk (47-68%) og verð (48-57%) sem skiptir flesta neytendur kjöts máli, óháð því hvaða kjöttegund spurt var um. Aðrir þættir sem skipta neytendur máli við kaup á nautakjöti eru bragð (34,7%) og fitumagn (25,6%). Kaupendur lambakjöts völdu einnig bragð (33,1%), dýravelferð (17,8%) og fitumagn (16,4%). Um tveir fimmtu kaupenda svínakjöts segja bragð skipta máli og fimmtungur þeirra völdu einnig dýravelferð og vörumerki/framleiðanda.
69. Í næstu spurningu var spurt hvaða þættir skipti svarendur mestu máli þegar þeir kaupa tiltekna kjöttegund. Gátu svarendur aðeins valið einn valmöguleika af þeim sem þeir höfðu valið í spurningunni á undan.



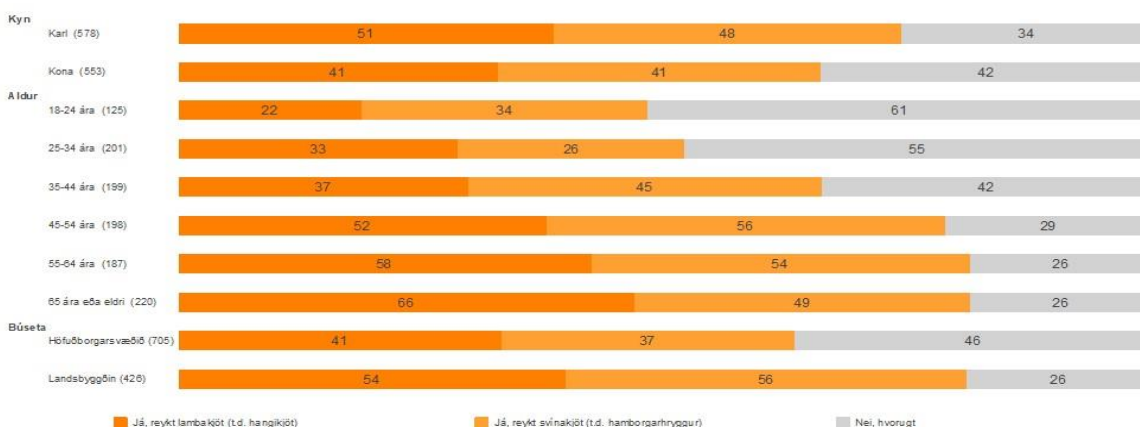
Mynd 32: Svör við spurningunni „5. Hvað af eftirfarandi skiptir þig mestu máli þegar þú kaupir _____?“Myndin sýnir hlutföll og fjölda þeirra sem tóku afstöðu. Athugið að þátttakendur voru spurðir af handahófi um eina kjötttegund sem þau höfðu keypt fyrir heimilið.

70. Samkvæmt niðurstöðum könnunarinnar skiptir það flesta neytendur mestu máli að varan sé íslensk, þó sérstaklega kaupendur lambakjöts (43%) og hrossakjöts (42%). Þá telur stór hluti neytenda einnig að gæði skipti mestu máli eða 40% kaupenda nautakjöts, tæpur þriðjungur kaupenda kjúklings og um fimmtingur kaupenda hrossakjöts, svínakjöts og lambakjöts. Athygli vekur að það er ekki hátt hlutfall neytenda sem nefnir verð sem mikilvægasta þáttinn við kaup á kjöti. Í tilfalli kaupenda svínakjöts eru það hlutfallslega flestir (25%) sem telja verð skipta mestu máli. Á hinn bóginn telja aðeins 15% kaupenda kjúklings og lambakjöts verð vera mikilvægasta þáttinn, 13% kaupenda nautakjöts og einungis 3% kaupenda hrossakjöts.

11. Spurningar um staðgöngu á milli kjötttegunda

11.1. Takmörkuð staðganga á milli reykt lambakjöts og annars kjöts

71. Í spurningum 6-10 voru neytendur spurðir út í kaup þeirra á reyktu lamba- og svínakjöti. Í fyrstu spurningu var spurt hvort viðkomandi hefði keypt reykt lamba- og/eða svínakjöt á undanförunum tólf mánuðum.



Mynd 33: Svör við spurningunni „Hefur þú keypt reykt lamba- og/eða svínakjöt á síðastliðnum 12 mánuðum?“



72. Af þeim sem svöruðu höfðu 46,2% keypt reykt lambakjöt á sl. 12 mánuðum. Var spurningum 7 og 8 einungis beint til þeirra, enda varða þær kaup á reyktu lambakjöti. Aðeins lægra hlutfall svarenda, eða 44,5%, kváðust hafa keypt reykt svínakjöt á umræddu tímabili. Þar sem spurningar 9 og 10 varða kaup á reyktu svínakjöti, var þeim spurningum einungis beint til þeirra.
73. Í spurningu 7 var spurt hvaða þýðingu 5-10% verðhækkun á reyktu lambakjöti hefði haft við ákvörðun viðkomandi um kaup.



Mynd 34: Svör við spurningunni „Síðast þegar þú keyptir reykt lambakjöt, hver hefðu viðbrögð þín verið ef verð á reyktu lambakjöti hefði hækkað um 5-10%, en verð á öllu öðru kjöti hefði haldist óbreytt?“

74. Af svörunum sést að takmörkuð staðganga er á milli reykt lambakjöts (s.s. hangikjöts) og annars kjöts en 83,4% svarenda hefðu áfram keypt reykt lambakjöt þrátt fyrir verðhækkun. Aðeins 13,7% svarenda sögðust myndu kaupa annað kjöt ef verð á reyktu lambakjöti myndi hækka sem þessu nemur.



Mynd 35: Svör við spurningunni „Hverslags kjöt hefðir þú keypt í stað reykt lambakjöts?“



75. Spurningu 8 var í kjölfarið einungis beint til þeirra aðila sem kváðust myndu hætta við kaup á reyktu lambakjöti og kaupa í stað þess annað kjöt. Af þeim sögðust flestir eða 33,7% myndu hafa keypt ferskt lambakjöt og næst flestir reykt svínakjöt eða 25,5%.

11.2. Takmörkuð staðgangar á milli reykt svínakjöts og annars kjöts

76. Í spurningu 9 var spurt hvaða þýðingu 5-10% verðhækkun á reyktu svínakjöti hefði haft við ákvörðun viðkomandi um kaup.



Mynd 36: Svör við spurningunni „Síðast þegar þú keyptir reykt svínakjöt, hver hefðu viðbrögð þín verið ef verð á reyktu svínakjöti hefði hækkað um 5-10%, en verð á öllu öðru kjöti hefði haldist óbreytt?“

77. Af svörunum sést að takmörkuð staðgangar er á milli reykt svínakjöts og annars kjöts en 76,2% svarenda hefðu áfram keypt reykt svínakjöt þrátt fyrir verðhækkun. Aðeins 16,8% svarenda sögðust myndu kaupa annað kjöt ef verð á reyktu svínakjöti myndi hækka sem þessu nemur.
78. Spurningu 10 var í kjölfarið einungis beint til þeirra aðila sem kváðust myndu hætta við kaup á reyktu svínakjöti og kaupa í stað þess annað kjöt.



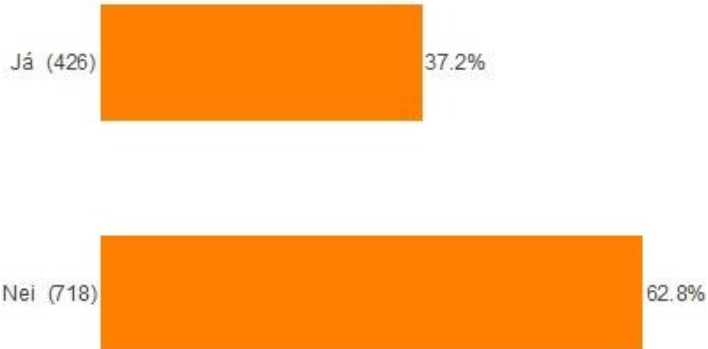
Mynd 37: Svör við spurningunni „Hverslags kjöt hefðir þú keypt í stað reykt svínakjöts?“



79. Af þeim sögðust flestir (29,4%) að þeir hefðu keypt ferskt lambakjöt og næst flestir ferskt svínakjöt (19,3%).

11.3. Takmörkuð staðganga á milli hangiáleggs og annars áleggs

80. Í spurningum 11 til 13 voru neytendur spurðir um kaup þeirra á hangiáleggi. Í spurningu 11 var spurt hvort viðkomandi hefði keypt hangiálegg á undanförunum 30 dögum.



Mynd 38: Svör við spurningunni „Hefur þú keypt hangiálegg á sl. 30 dögum?“

81. 37% svarenda höfðu keypt hangiálegg á sl. 30 dögum og var spurningu 12 í kjölfarið einungis beint til þeirra.

82. Í spurningu 12 var spurt hvaða þýðingu 5-10% verðhækkun á hangiáleggi hefði haft við ákvörðun viðkomandi um kaup.

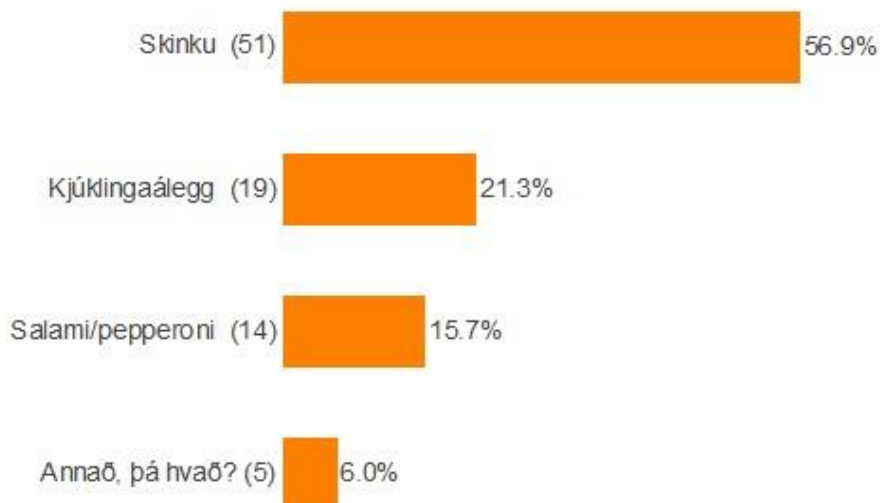


Mynd 39: Svör við spurningunni „Síðast þegar þú keyptir hangiálegg, hver hefðu viðbrögð þín verið ef verð á hangiáleggi hefði hækkað um 5-10%, en verð á öllum öðrum áleggjum hefði haldist óbreytt?“

83. Af svörunum sést að takmörkuð staðganga er á milli hangiáleggs og annars áleggs en 68,4% svarenda hefðu áfram keypt hangiálegg þrátt fyrir verðhækkun. Um fjórðungur svarenda sögðust myndu kaupa annað álegg ef verð á hangiáleggi myndi hækka sem þessu nemur.



84. Spurningu 13 var einungis beint til þeirra aðila sem kváðust myndu hætta við kaup á hangiáleggi og kaupa í stað þess annað álegg.



Mynd 40: Svör við spurningunni „Hverslags álegg hefðir þú keypt í stað hangiáleggs?“

85. Af þeim sögðust flestir eða 56,9% myndu hafa keypt skinku og næst flestir kjúklingaálegg eða 21,3%. Nánari upplýsingar um svör við þeirri spurningu má einnig sjá á mynd 13.

12. Neytendur áhugasamir um beint frá býli en takmarkað aðgengi er að slíkum vörum

86. Í spurningum 14 til 16 voru neytendur spurðir um kaup á kjötvörum beint frá býli. Í spurningu 14 voru neytendur spurðir hversu oft þeir kaupir kjöt beint frá býli.

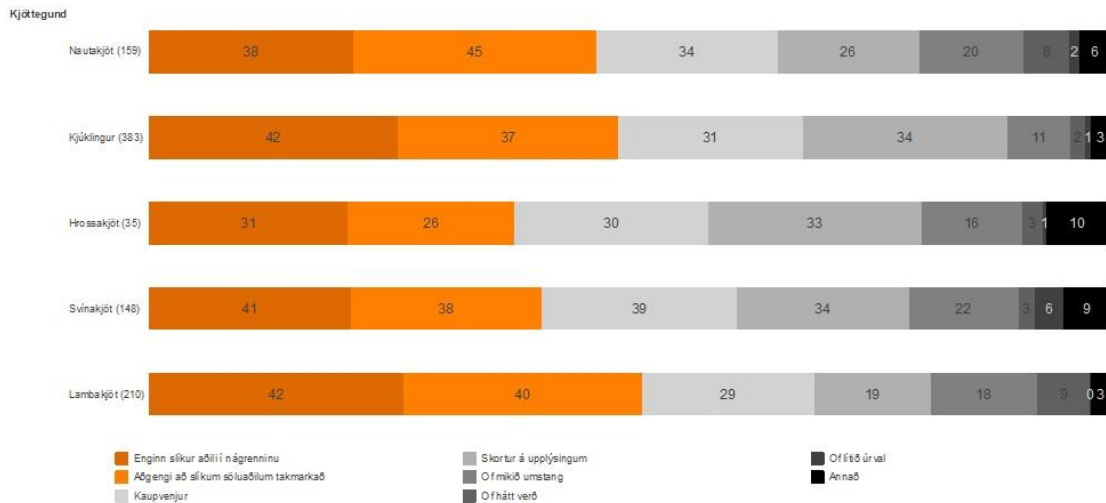


Mynd 41: Svör við spurningunni „Hversu oft kaupir þú [tegund kjöts] beint frá býli?“

87. Líkt og myndin sýnir kaupa neytendur í litlum mæli kjöt beint frá býli. Þannig kveðast langflestir kaupendur kjúklings (89%) og svínakjöts (84%) aldrei kaupa þær vörur beint frá býli. Þá kveðast 68% kaupenda hrossakjöts, 75% kaupenda lambakjöts og 80% kaupenda nautakjöts sjaldan,

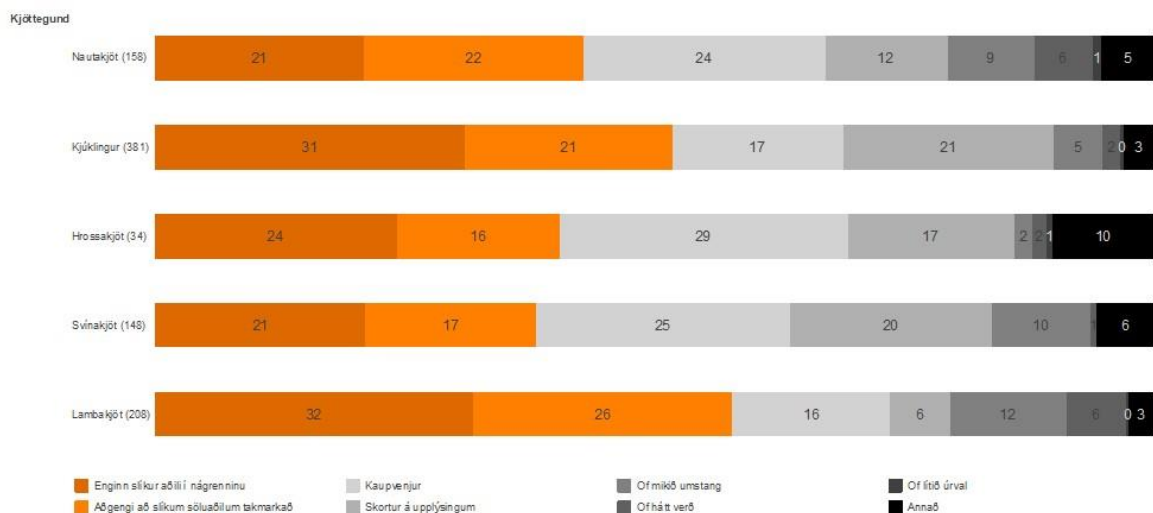


mjög sjaldan eða aldrei kaupa slíkar vörur beint frá býli. Í kjölfarið, í spurningu 15, voru þeir svarendur sem kváðust sjaldan, mjög sjaldan eða aldrei kaupa vörur beint frá býli spurðir um ástæður þess. Höfðu þeir kost um að velja fleiri en einn af eftirtöldum valmöguleikum: Of hátt verð, of lítið úrval, aðgengi að slíkum söluaðilum takmarkað, enginn slíkur aðili í nágrenninu, skortur á upplýsingum og kaupvenjur. Þá höfðu svarendur einnig kost á að veita skriflegt svar við spurningunni.



Mynd 42: Svör við spurningunni „Hverjar eru ástæður þess að þú kaupir [tegund kjöts] sjaldan/aldrei beint frá býli?“

88. Á myndinni má sjá að lítið eða ekkert aðgengi, kaupvenjur, skortur á upplýsingum og of mikið umstang eru helstu ástæður fyrir því að svarendur kaupa sjaldan eða aldrei kjöt beint frá býli. Í næstu spurningu voru viðkomandi svarendur látnir tilgreina meginástæðu þess að þeir kaupir sjaldan eða aldrei kjöt beint frá býli. Þannig gátu svarendur aðeins valið einn valmöguleika af þeim sem þeir höfðu valið í spurningunni á undan.



Mynd 43: Svör við spurningunni „Hver er meginástæða þess að þú kaupir [tegund kjöts] sjaldan/aldrei beint frá býli?“

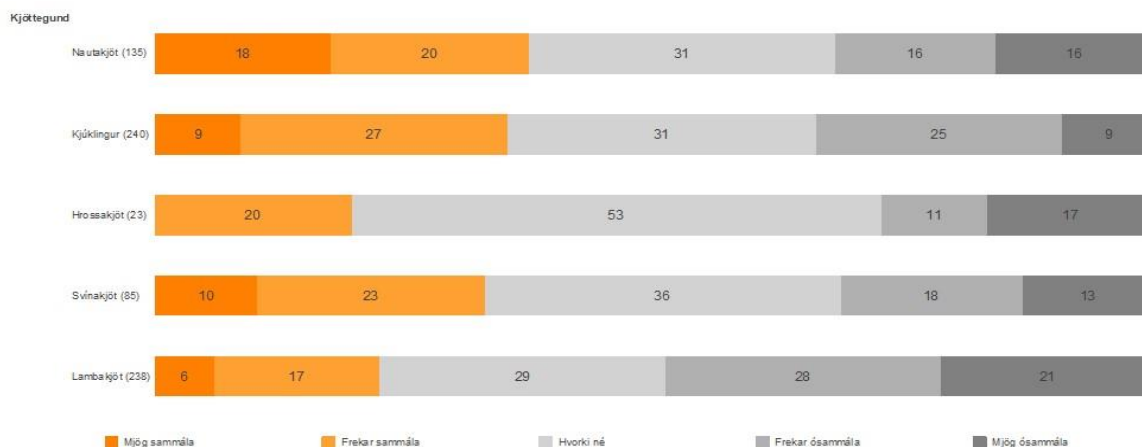
89. Flestir svarendur nefna að takmarkað eða ekkert aðgengi að söluaðilum sé meginástæða þess að þeir kaupir sjaldan eða aldrei kjöt beint frá býli eða 43% kaupenda nautakjöts, um helmingur



kaupenda kjúklings og hrossakjöts, 38% kaupenda svínakjöts og 58% kaupenda lambakjöts. Næst á eftir nefna svarendur kaupvenjur eða á bilinu 16-29% eftir tegundum kjöts.

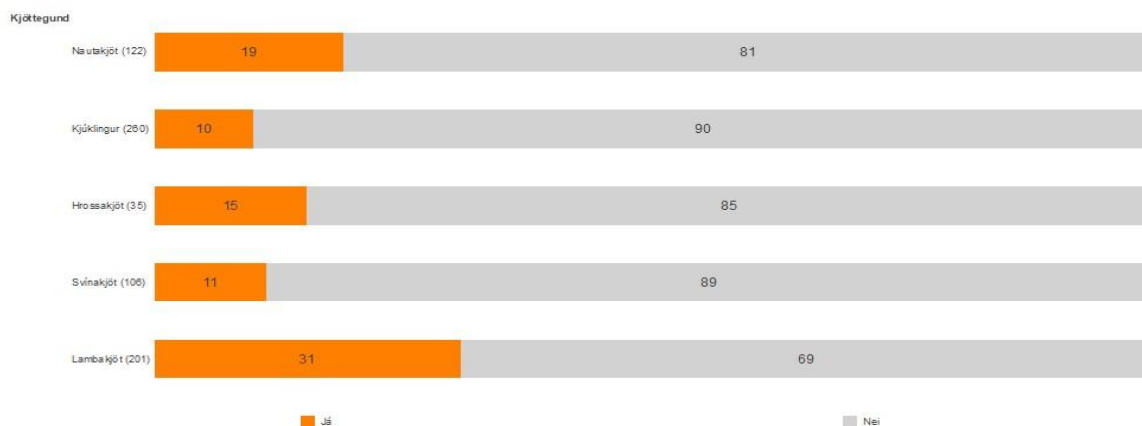
13. Áberandi mest samkeppnisvandamál í sölu lambakjöts hér á landi

90. Spurningar 17 til 20 varða virkni samkeppni í sölu á kjötvörum á Íslandi. Í spurningu 17 voru neytendur spurðir hversu sammála eða ósammála þeir væru þeirri fullyrðingu að samkeppni sé virk í sölu á tilteknum tegundum kjöts á Íslandi.



Mynd 44: Svör við spurningunni „Hversu sammála eða ósammála ert þú eftirfarandi fullyrðingu? Það er virk samkeppni í sölu á [tegund kjöts] hér á landi.“

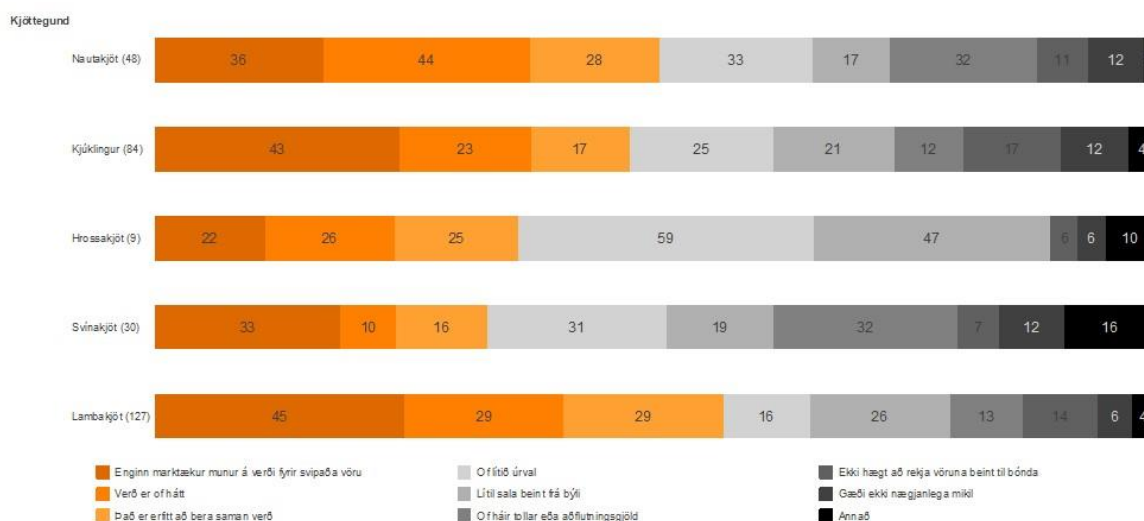
91. Af myndinni að dæma upplifa neytendur áberandi minnsta samkeppni í sölu lambakjöts en tæplega helmingur kaupenda lambakjöts kveðst frekar eða mjög ósammála því að samkeppnin sé virk í sölu þess. Þá er talsverður hluti svarenda hvorki sammála né ósammála fullyrðingunni eða rúmlega helmingur kaupenda hrossakjöts og um þriðjungur kaupenda nautakjöts, kjúklings og lambakjöts. Hlutfall þeirra sem eru frekar eða mjög sammála því að samkeppni sé virk er hæst í flokki kaupenda nautakjöts eða 38%. Á eftir koma kaupendur kjúklings (36%) og kaupendur svínakjöts (33%). Aðeins 23% svarenda voru mjög eða frekar sammála því að samkeppni væri virk í sölu lambakjöts hér á landi.
92. Í spurningu 18 voru neytendur spurðir hvort þeir hefðu á síðustu tólf mánuðum orðið varir við vandamál sem rekja mætti til skorts á samkeppni í sölu á tilteknum kjötttegundum.





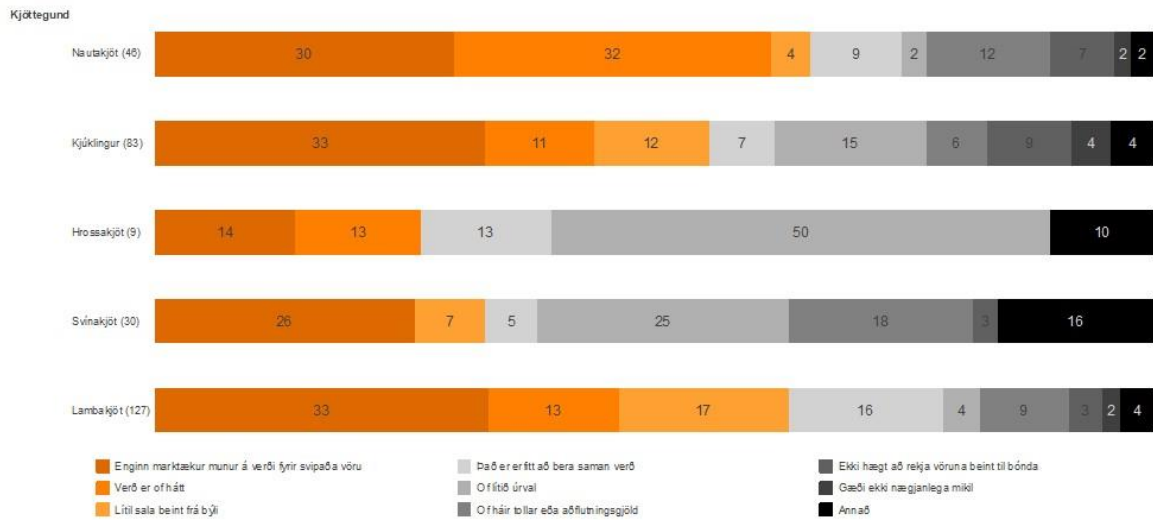
Mynd 45: Svör við spurningunni „Á síðustu 12 mánuðum, hefur þú orðið var/vör við vandamál sem rekja má til skorts á samkeppni í sölu á [tegund kjöts] hér á landi, t.d. hærra verð en ella, verri þjónustu eða minni gæða?“

93. Á myndinni kemur skýrt fram að grunsemdir neytenda um samkeppnisvandamál eru útbreiddastar að því er varðar sölu lambakjöts, flestir, eða 31%. 15% kvaðst hafa orðið var við samkeppnisvandamál í tengslum við sölu hrossakjöts, 19% í tilviki nautakjöts, og 10-11% í tilviki svína- og kjúklingakjöts.
94. Spurningu 19 var einungis beint til þeirra svarenda sem kváðust hafa orðið varir við samkeppnisvandamál í spurningu 18. Voru þeir spurðir hver þau vandamál séu. Höfðu þeir kost um að velja fleiri en einn af eftirtöldum valmöguleikum: Enginn marktækur munur á verði fyrir svipaða vöru, verð er of hátt, það er erfitt að bera saman verð, of lítið úrval, gæði ekki nægjanlega mikil, ekki hægt að rekja vöruna beint til bónda, lítil sala beint frá býli og of háir tollar eða aðflutningsgjöld. Þá höfðu svarendur einnig kost á að veita skriflegt svar við spurningunni.



Mynd 46: Svör við spurningunni „Þú nefndir að þér þætti ekki næg samkeppni í sölu [tegund kjöts] hér á landi. Hver telur þú að vandamálin á þeim markaði séu?“

95. Á myndinni má sjá að algengustu samkeppnisvandamálin sem svarendur nefna eru vandamál tengd verðlagningu og verðsamanburði, of lítið úrval og lítil sala beint frá býli.
96. Í næstu spurningu voru svarendur beðnir um að tilgreina helsta vandamálið í samkeppni í sölu kjöts. Þannig gátu svarendur aðeins valið einn valmöguleika af þeim sem þeir höfðu valið í spurningunni á undan.



Mynd 47: Svör við spurningunni „Þú nefndir að þér þætti ekki næg samkeppni í sölu [tegund kjöts] hér á landi. Hvað telur þú að sé helsta vandamálið á þeim markaði?“

97. Í tilfalli sölu nautakjöts nefna flestir svarendur engan marktækan mun á verði fyrir svipaða vöru (30%) og of hátt verð (32%). Í tilfalli sölu lambakjöts nefna flestir svarendur engan marktækan mun á verði fyrir svipaða vöru (33%), litla sölu beint frá býli (17%) og erfiðleika við að bera saman verð (16%). Þá nefnir fjórðungur og helmingur svarenda of lítið úrval í tilfalli kaupa á hrossa- og svínakjöti.

14. Áþekkt hlutfall neytenda telur aukinn innflutnings á kjöti hafa haft jákvæð og neikvæð áhrif á hag þeirra

98. Í spurningu 21 voru neytendur spurðir hversu jákvæð eða neikvæð áhrif aukinn innflutningur á erlendu kjöti hafi haft á kjör þeirra sem neytenda.



Mynd 48: Svör við spurningunni „Hversu jákvæð eða neikvæð áhrif hefur aukinn innflutningur á erlendu kjöti haft á kjör þín sem neytanda?“

99. Af framangreindum svörum að dæma telja 28% svarenda að áhrifin hafi verið frekar eða mjög jákvæð og 27% að áhrifin hafi verið frekar eða mjög neikvæð. Þá telja 44% svarenda að aukinn innflutningur hafi hvorki haft jákvæð eða neikvæð áhrif á þá.

15. Tæpur helmingur neytenda telur frekari lækkun eða niðurfellingu tolla hafa jákvæð áhrif á kjör neytenda en rúmlega fimmtungur að áhrifin séu neikvæð

100. Í spurningu 22 voru neytendur spurðir hversu jákvæð eða neikvæð áhrif frekari lækkun eða niðurfelling tolla eða aðflutningsgjalda á kjötafurðir myndi hafa á kjör þeirra sem neytenda.



Mynd 49: Svör við spurningunni „Hversu jákvæð eða neikvæð áhrif telur þú að frekari lækkun eða niðurfelling tolla eða aðflutningsgjalda á kjötafurðir myndi hafa á kjör þín sem neytanda?“

101. Af svörunum að dæma telur 45% svarenda að frekari lækkun eða niðurfelling tolla eða aðflutningsgjalda á kjötafurðir myndu hafa frekar eða mjög jákvæð áhrif á hag þeirra sem neytenda. Tæp 23% svarenda telur aftur á móti að áhrifin myndu verða frekar eða mjög neikvæð.



IV. Seinni könnun á meðal bænda

102. Seinni könnunin á meðal bænda fór fram dagana 19. til 29. mars 2021. Markmið hennar var að kanna afstöðu bænda til þess hvort og þá hvaða skilyrði þyrfti að setja samruna Norðlenska, Kjarnafæðis og SAH afurða, til þess að vernda samkeppni og standa vörð um hagsmuni bænda og neytenda.⁷

103. Í könnuninni voru bændur m.a. spurðir um mat sitt á mikilvægi tíu stefna, aðgerða og leiða sem miða að því að efla stöðu bænda og forræði þeirra á afurðum sínum. Verður hér fjallað með almennum hætti um helstu niðurstöður þess hluta könnunarinnar. Hvað varðar niðurstöður sem snúa beint að mati á skilyrðum í tengslum við samruna Norðlenska, Kjarnafæðis og SAH vísast til [Fylgiskjals IV](#) með ákvörðun nr. 12/2021, Samruni Norðlenska, Kjarnafæðis og SAH afurða.

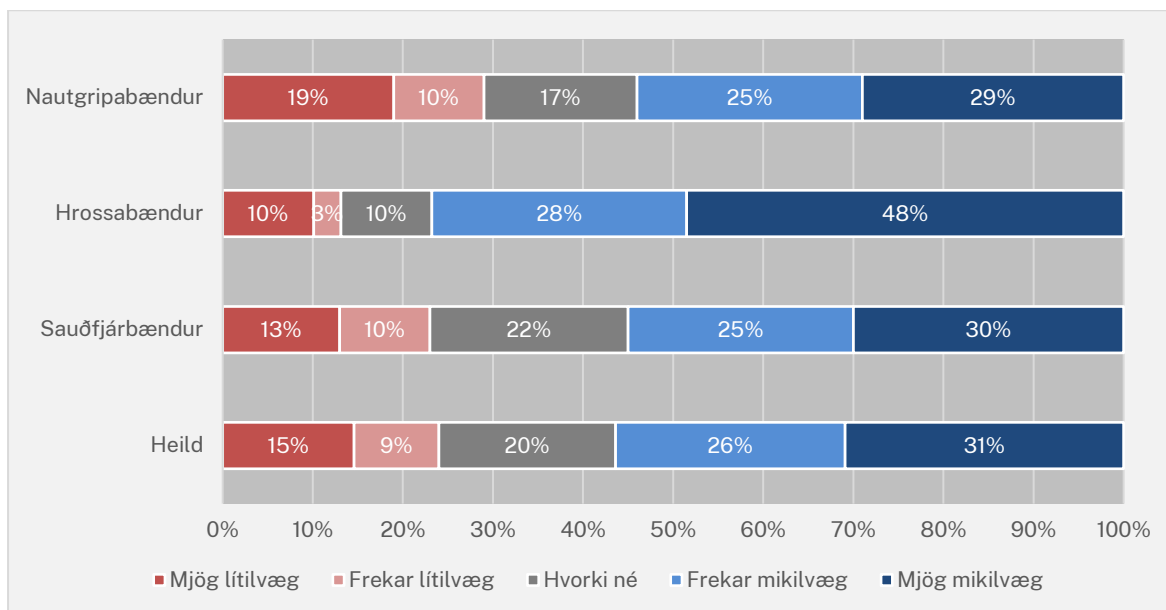
Könnunin var send á 3.480 netföng sem Samkeppniseftirlitið hafði aflað frá atvinnuvega- og nýsköpunarráðuneytinu á grundvelli 19. gr. samkeppnislaga nr. 44/2005. Svör bárust frá 592 bændum sem stunda búskap þar sem sauðfé, nautgripir, svín eða hross eru ræktuð til manneldis. Stærstur hluti bænda sem svöruðu könnuninni höfðu meginhluta tekna af sauðfé (59%) (hér eftir sauðfjárbændur). Þar á eftir voru bændur sem höfðu meginhluta tekna af nautgripum (34%) (hér eftir nautgripabændur) og hrossum (6%) (hér eftir hrossabændur). Þeir bændur sem höfðu megin tekjur af annars konar búskap voru um 1% svarenda.

104. Í upphafi könnunar voru bændur beðnir um að svara spurningum þar sem spurt var um mat þeirra á ýmsum stefnum, aðgerðum og leiðum til að efla stöðu bænda og forræði þeirra á afurðum sínum. Bændum gafst kostur á að velja einn svarmöguleika af fimm eftir því hversu mikilvæg eða lítilvæg þeim fannst tiltekin aðgerð eða leið vera. Svarmöguleikarnir voru „Mjög mikilvæg“, „Frekar mikilvæg“, „Hvorki né“, „Frekar lítilvæg“ og „Mjög lítilvæg“. Einnig gafst bændum kostur á að haka við „Veit ekki“ og „Vil ekki svara“. Í næstu undirköflum verða niðurstöður settar fram fyrir alla bændur í heild en einnig aðgreint eftir megin búfjartegund þess bús sem bóndinn var í forsvari fyrir, þ.e. sauðfé, nautgripir eða hross.

16. Yfir helmingur bænda telur mikilvægt að bændum verði gert auðveldara að stunda heimaslátrun og eigin vinnslu afurða

105. Bændur voru fyrst spurðir um mat sitt á mikilvægi þess að bændum verði gert auðveldara að stunda heimaslátrun og eigin vinnslu afurða.

⁷ Samrunaaðilum gafst tækifæri á því að koma að sjónarmiðum vegna könnunarinnar. Bárust athugasemdir samrunaaðila um efni og framkvæmd fyrirhugaðrar könnunar með tölvupóstum, dags. 17. og 18. mars 2021. Í framhaldinu var könnunin send út þann 19. mars 2021. Heildarniðurstöður könnunarinnar, án trúnaðarupplýsinga, voru afhentar samrunaaðilum með tölvupósti þann 10. apríl 2021.



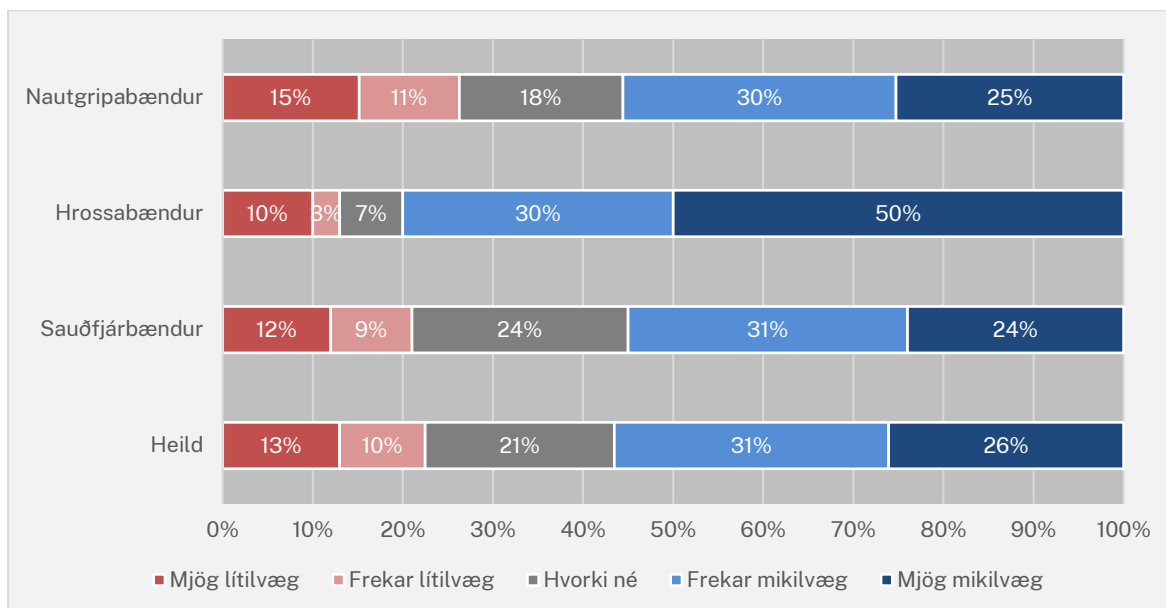
106.

Mynd 50: Svör við spurningunni: „Hvert er mat þitt á eftirfarandi stefnum, aðgerðum eða leiðum til þess að efla stöðu bænda og forræði þeirra á afurðum sínum? Að bændum verði gert auðveldara að stunda heimaslátrun og eigin vinnslu afurða.“

107. Af framangreindri mynd má ráða að bændur töldu mikilvægt að þeim yrði gert auðveldara að stunda heimaslátrun og eigin vinnslu afurða sinna, en 56,4% töldu það frekar eða mjög mikilvægt, 24,0% töldu það frekar eða mjög lítilvægt og 19,6% hvorki mikilvægt né lítilvægt. Hrossabændum þótti það almennt mikilvægast en 76% þeirra töldu frekar eða mjög mikilvægt að bændum verði gert auðveldara að stunda heimaslátrun og eigin vinnslu afurða sinna, samanborið við 55% sauðfjárbænda og 54% nautgripabænda.

17. Meirihluti bænda telur mikilvægt að bændur hafi aðgang að farandslátruhúsum

108. Í næstu spurningu voru bændur spurðir um mat sitt á mikilvægi þess að bændur hefðu aðgang að farandslátruhúsum (þ.e. sérhæfðu slátruhúsum á hjólum).

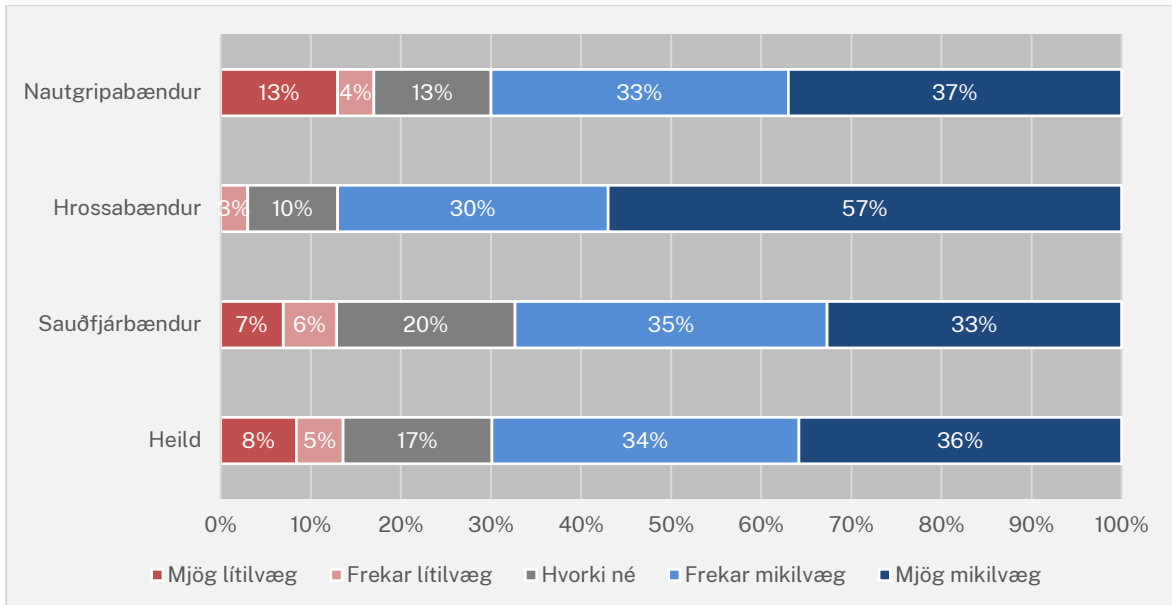


Mynd 51: Svör við spurningunni: „Hvert er mat þitt á eftirfarandi stefnum, aðgerðum eða leiðum til þess að efla stöðu bænda og forræði þeirra á afurðum sínum? Að bændur hafi aðgang að farandsláturhúsum (sérhæfð sláturhús á hjólum).“

109. Af framangreindri mynd má ráða að bændur töldu einnig mikilvægt að þeir hafi aðgang að farandsláturhúsum, en 56,6% töldu það þakka frekar eða mjög mikilvægt, 22,5% töldu það frekar eða mjög lítilvægt og 21,0% hvorki mikilvægt né lítilvægt. Hrossabændum þótti það almennt mikilvægast en 80% þeirra töldu frekar eða mjög mikilvægt að bændur hefðu aðgang að farandsláturhúsum, samanborið við 55% hjá sauðfjárbændum annars vegar og nautgripabændum hins vegar.

18. Um 70% bænda telur mikilvægt að bændur geti samið við kjötafurðastöð um slátrun, en aðra kjötvinnslu um vinnslu og heildsölu afurða, til þess að ná bestu samningum um afurðir sínar

110. Í næstu spurningu voru bændur spurðir um mat sitt á mikilvægi þess að bændur geti samið við kjötafurðastöð um slátrun, en aðra kjötvinnslu um vinnslu og heildsölu afurða, til þess að ná sem bestu samningum um afurðir sínar.

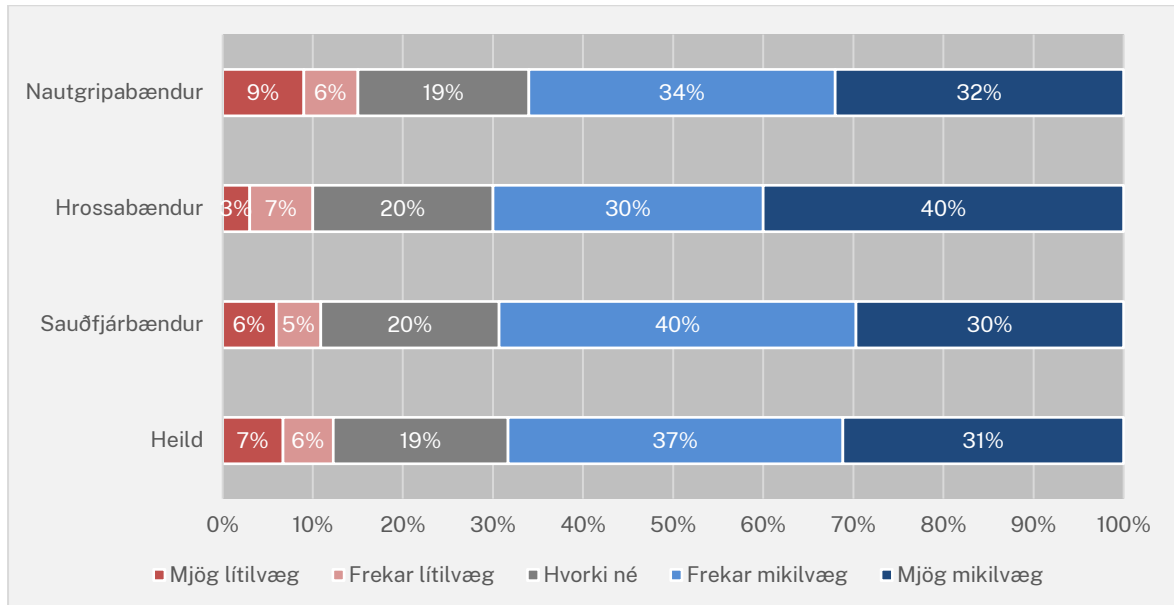


Mynd 52: Svör við spurningunni: „Hvert er mat þitt á eftirfarandi stefnum, aðgerðum eða leiðum til þess að efla stöðu bænda og forræði þeirra á afurðum sínum? Að bændur geti samið við kjötafurðastöð um slátrun, en aðra kjötvinnslu um vinnslu og heildsölu afurða, til þess að ná bestu samningum um afurðir sínar.“

111. Af framangreindri mynd má ráða að rúmlega tveir þriðju bænda taldi mikilvægt að bændur geti samið við kjötafurðastöð um slátrun, en aðra kjötvinnslu um vinnslu og heildsölu afurða í því skyni að ná bestu samningum um afurðir sínar. 69,9% töldu þetta vera frekar eða mjög mikilvægt, 13,6% töldu það frekar eða mjög lítilvægt og 16,5% hvorki né. Hrossabændum þótti það almennt mikilvægast en 87% þeirra töldu frekar eða mjög mikilvægt að bændur gætu samið um slátrun og vinnslu sitt í hvoru lagi, samanborið við 70% nautgripabænda og 65% sauðfjárbænda.

19. Hátt í 70% bænda telur mikilvægt að bændur geti samið við kjötafurðastöð um slátrun, en við endanotanda um kaup á afurðunum

112. Í næstu spurningu voru bændur spurðir um mat sitt á mikilvægi þess að bændur geti samið við kjötafurðastöð um slátrun, en við endanotanda um kaup á afurðum (s.s. sala beint til neytenda, hótela eða veitingahúsa).

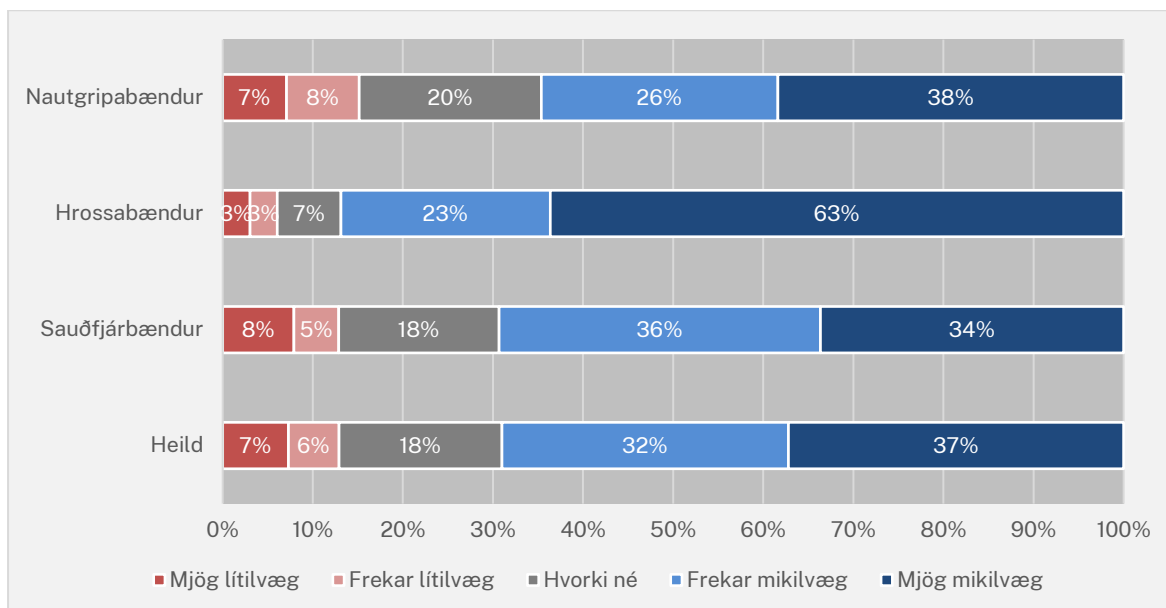


Mynd 53: Svör við spurningunni: „Hvert er mat þitt á eftirfarandi stefnum, aðgerðum eða leiðum til þess að efla stöðu bænda og forræði þeirra á afurðum sínum? Að bændur geti samið við kjötafurðastöð um slátrun, en við endanotanda um kaup á afurðunum (s.s. sala beint til neytenda, hótela eða veitingahúsa).“

113. Af framangreindri mynd má ráða að álíka hlutfalli fannst mikilvægt að bændur geti samið við kjötafurðastöð um slátrun, en við endanotanda um kaup á afurðum (s.s. sala beint til neytenda, hótela eða veitingahúsa). 68,4% töldu þetta frekar eða mjög mikilvægt, 12,3% töldu það frekar eða mjög lítilvægt og 19,4% hvorki né. Sauðfjár- og hrossabændum þótti það almennt mikilvægast en 70% þeirra töldu frekar eða mjög mikilvægt að bændur gætu samið um slátrun og kaup til endanotenda sitt í hvoru lagi, samanborið við 66% nautgripabænda.

20. Um 70% bænda telur mikilvægt að bændum sé auðveldað að leita til fleiri en einnar kjötafurðastöðvar í því skyni að leita betra afurðaverðs og þjónustu

114. Í næstu spurningu voru bændur spurðir um mat sitt á mikilvægi þess að bændum sé auðveldað að leita til fleiri en einnar kjötafurðastöðvar í því skyni að leita betra afurðaverðs og þjónustu.

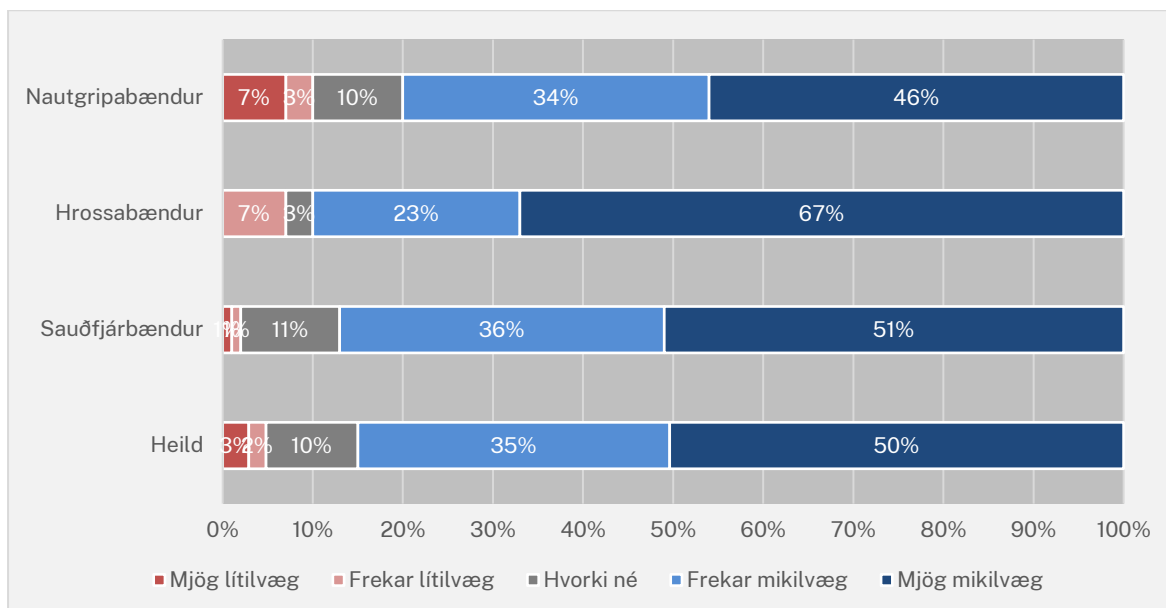


Mynd 54: Svör við spurningunni: „Hvert er mat þitt á eftirfarandi stefnum, aðgerðum eða leiðum til þess að efla stöðu bænda og forræði þeirra á afurðum sínum? Að bændum sé auðveldað að leita til fleiri en einnar kjötafurðastöðvar í því skyni að leita betra afurðaverðs og þjónustu.“

115. Af framangreindri mynd má ráða að 69,0% bænda töldu það frekar eða mjög mikilvægt að bændum sé auðveldað að leita til fleiri en einnar kjötafurðastöðvar í því skyni að leita betra afurðaverðs og þjónustu. 12,9% töldu þetta vera frekar eða mjög lítilvægt og 18,1% hvorki mikilvægt né lítilvægt. Hrossabændum þótti það almennt mikilvægast en 86% þeirra töldu frekar eða mjög mikilvægt að bændur gætu leitað til fleiri en einnar kjötafurðastöðvar, samanborið við 70% sauðfjárbænda og 64% nautgripabænda.

21. Rúmlega 80% bænda telur mikilvægt að kjötafurðastöðvar geri sjálfstæða grein fyrir kostnaði þeirra við slátrun (vs. vinnslu), til að tryggja gagnsæi og sanngirni við ákvörðun um

116. Í næstu spurningu voru bændur spurðir um mat sitt á mikilvægi þess að kjötafurðastöðvar geri sjálfstæða grein fyrir kostnaði þeirra við slátrun (vs. vinnslu), til að tryggja gagnsæi og sanngirni við ákvörðun um sláturverð (þ. á m. heimtökugjöld).

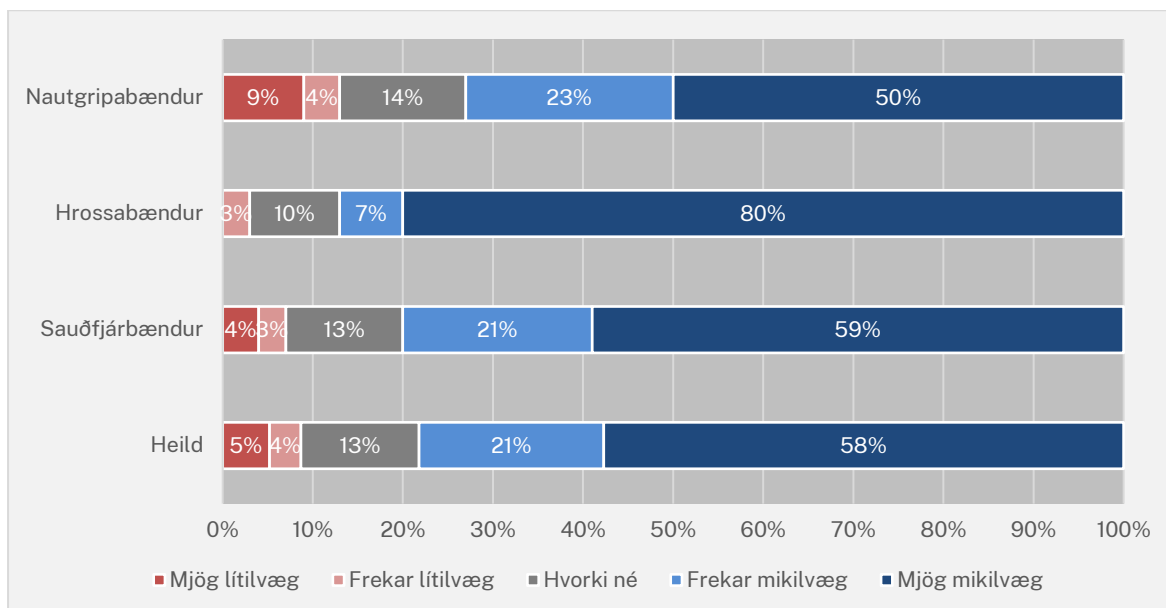


Mynd 55: Svör við spurningunni: „Hvert er mat þitt á eftirfarandi stefnum, aðgerðum eða leiðum til þess að efla stöðu bænda og forræði þeirra á afurðum sínum? Að kjötafurðastöðvar geri sjálfstæða grein fyrir kostnaði þeirra við slátrun (vs. vinnslu), til að tryggja gagnsæi og sanngirni við ákvörðun um sláturverð (þ. á m. heimtökugjöld).“

117. Af framangreindri mynd má ráða að 85% bænda töldu það vera frekar eða mjög mikilvægt að kjötafurðastöðvar geri sjálfstæða grein fyrir kostnaði þeirra við slátrun (vs. vinnslu) til að tryggja gagnsæi og sanngirni við ákvörðun um sláturverð (þ. á m. heimtökugjöld). 4,8% töldu þetta vera frekar eða mjög lítilvægt og 10,2% hvorki né. Hrossabændum þótti það almennt mikilvægast en 90% þeirra töldu þetta frekar eða mjög mikilvægt, samanborið við 87% sauðfjárbænda og 80% nautgripabænda.

22. Tæp 80% bænda telur mikilvægt að spornað verði við því að afurðastöðvar geti bundið bændur í heildarviðskiptum

118. Í næstu spurningu voru bændur spurðir um mat sitt á mikilvægi þess að spornað verði við því að afurðastöðvar geti bundið bændur í heildarviðskiptum (t.d. í tengslum við kaup á aðföngum eða fjármögnun).

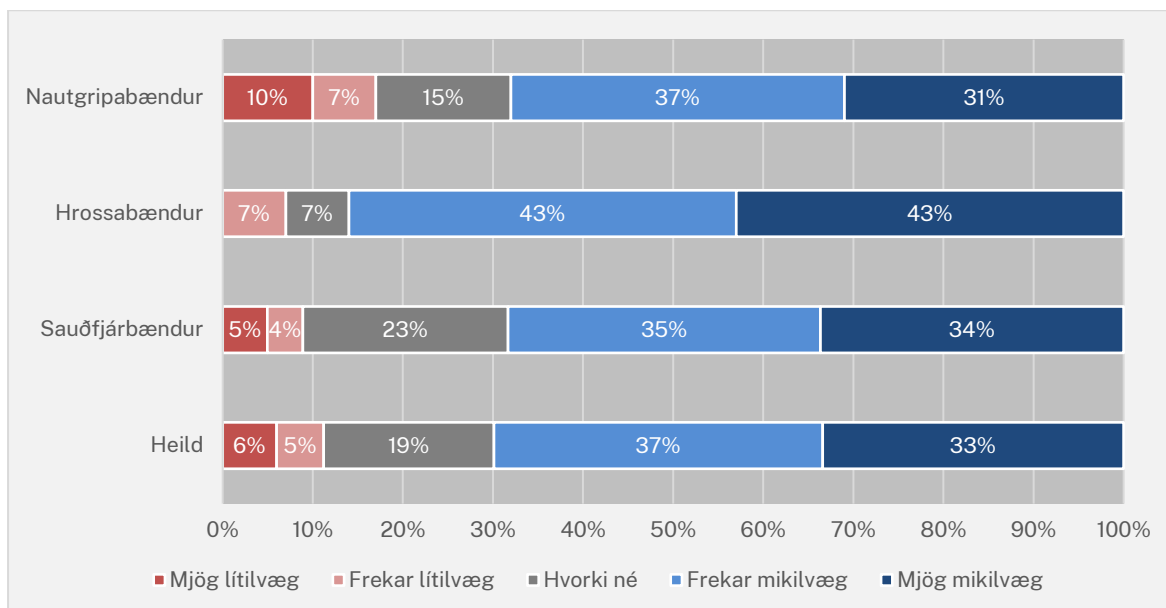


Mynd 56: Svör við spurningunni: „Hvert er mat þitt á eftirfarandi stefnum, aðgerðum eða leiðum til þess að efla stöðu bænda og forræði þeirra á afurðum sínum? Að spornað verði við því að afurðastöðvar geti bundið bændur í heildarviðskiptum (t.d. í tengslum við kaup á aðföngum eða fjármögnun).“

119. Af framangreindri mynd má ráða að 78,2% bænda töldu það frekar eða mjög mikilvægt að spornað yrði við því að afurðastöðvar geti bundið bændur í heildarviðskiptum. 8,7% töldu þetta frekar eða mjög lítilvægt og 13,1% hvorki mikilvægt né lítilvægt. Hrossabændum þótti það almennt mikilvægast en 87% þeirra töldu þetta frekar eða mjög mikilvægt, samanborið við 80% sauðfjárbænda og 73% nautgripabænda.

23. Um 70% bænda telur mikilvægt að bændum verði gert auðveldara að komast í beint samband við neytendur og skapa þannig aðhald gagnvart milliliðum og dagvöruverslun

120. Í næstu spurningu voru bændur spurðir um mat sitt á mikilvægi þess að bændum verði gert auðveldara að komast í beint samband við neytendur og skapa þannig aðhald gagnvart milliliðum og dagvöruverslun.

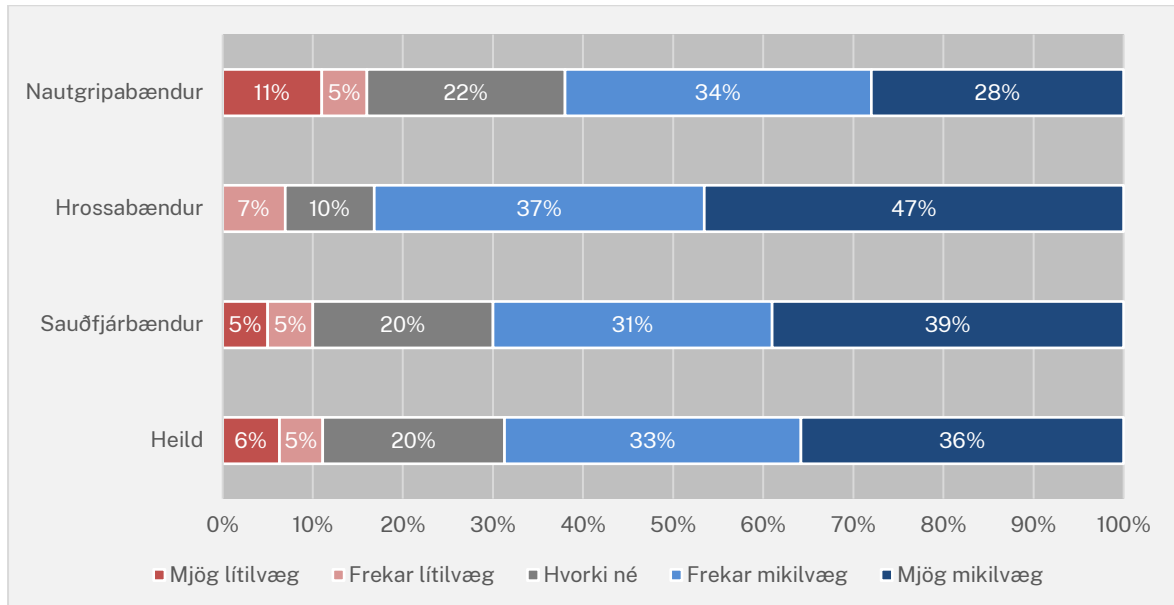


Mynd 57: Svör við spurningunni: „Hvert er mat þitt á eftirfarandi stefnum, aðgerðum eða leiðum til þess að efla stöðu bænda og forræði þeirra á afurðum sínum? Að bændum verði gert auðveldara að komast í beint samband við neytendur og skapa þannig aðhald gagnvart milliliðum og dagvöruverslun.“

121. Af framangreindri mynd má ráða að 69,9% bænda töldu það frekar eða mjög mikilvægt að bændum verði gert auðveldara að komast í beint samband við neytendur og skapa þannig aðhald gagnvart milliliðum og dagvöruverslunum. 11,2% töldu þetta frekar eða mjög lítilvægt og 18,9% hvorki mikilvægt né lítilvægt. Hrossabændum þótti það almennt mikilvægast en 86% þeirra töldu þetta frekar eða mjög mikilvægt, samanborið við 69% sauðfjárbænda og 68% nautgripabænda.

24. Um 70% bænda telur mikilvægt að bændum verði gert auðveldara að hópa sig saman að eigin frumkvæði, í því skyni að bæta samningsstöðu sína gagnvart viðsemjendum, þ. á m. í slátrun, vinnslu eða heildsölu til verslana eða sölu til endanotenda

122. Í næstu spurningu voru bændur spurðir um mat sitt á mikilvægi þess að bændum verði gert auðveldara að hópa sig saman að eigin frumkvæði, í því skyni að bæta samningsstöðu sína gagnvart viðsemjendum, þ. á m. í slátrun, vinnslu eða heildsölu til verslana eða sölu til endanotenda.



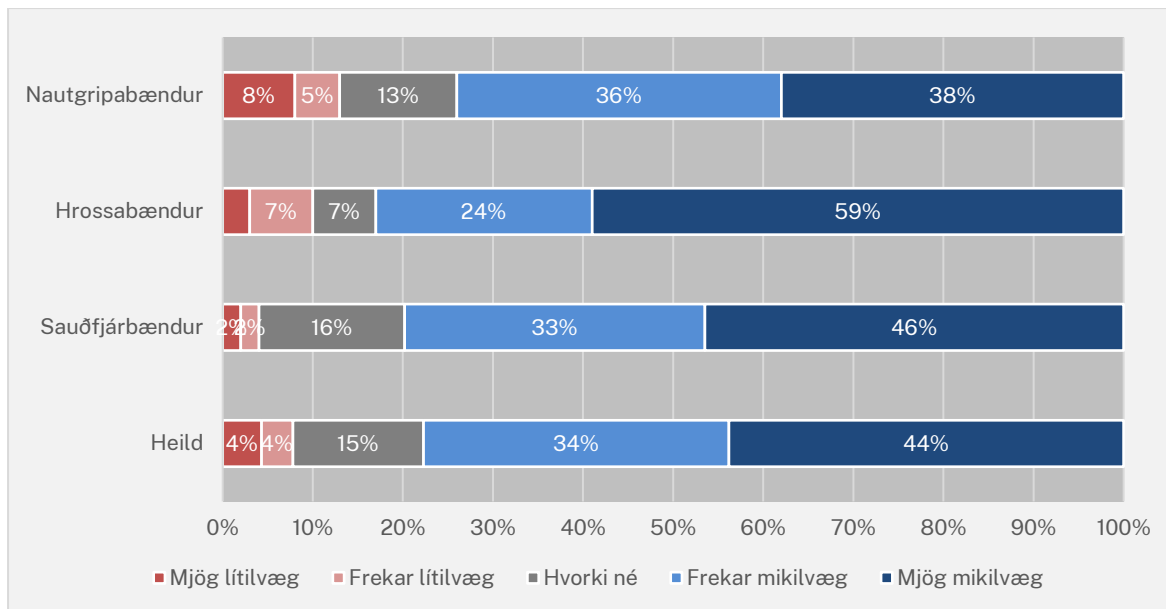
Mynd 58: Svör við spurningunni: „Hvert er mat þitt á eftirfarandi stefnum, aðgerðum eða leiðum til þess að efla stöðu bænda og forræði þeirra á afurðum sínum? Að bændum verði gert auðveldara að hópa sig saman að eigin frumkvæði, í því skyni að bæta samningsstöðu sína gagnvart viðsemjendum, þ. á m. í slátrun, vinnslu eða heildsölu til verzlana eða sölu til endanotenda.“

123. Af framangreindri mynd má ráða að 68,7% bænda töldu það frekar eða mjög mikilvægt að bændum verði gert auðveldara að hópa sig saman að eigin frumkvæði, í því skyni að bæta samningsstöðu sína gagnvart viðsemjendum, þ. á m. í slátrun, vinnslu eða heildsölu til verzlana eða sölu til endanotenda. 11,1% töldu þetta frekar eða mjög lítilvægt og 20,2% hvorki mikilvægt né lítilvægt. Hrossabændum þótti það almennt mikilvægast en 84% þeirra töldu þetta frekar eða mjög mikilvægt, samanborið við 70% sauðfjárbænda og 62% nautgripabænda.



25. Tæp 80% bænda töldu mikilvægt að fundnar verði leiðir til að auka áhrif bænda sem félagsmanna eða hluthafa í kjötafurðastöðvum

124. Að lokum voru bændur spurðir um mat sitt á mikilvægi þess að fundnar verði leiðir til að auka áhrif bænda sem félagsmanna eða hluthafa í kjötafurðarstöðvum.



Mynd 59: Svör við spurningunni: „Hvert er mat þitt á eftirfarandi stefnum, aðgerðum eða leiðum til þess að efla stöðu bænda og forræði þeirra á afurðum sínum? Að fundnar verði leiðir til að auka áhrif bænda sem félagsmanna eða hluthafa í kjötafurðastöðvum.“

125. Af framangreindri mynd má ráða að 77,7% bænda töldu það frekar eða mjög mikilvægt að fundnar verði leiðir til að auka áhrif bænda sem félagsmanna eða hluthafa í kjötafurðastöðvum. 7,8% töldu þetta frekar eða mjög lítilvægt og 14,5% hvorki mikilvægt né lítilvægt. Hrossabændum þótti það almennt mikilvægast en 83% þeirra töldu þetta frekar eða mjög mikilvægt, samanborið við 79% sauðfjárbænda og 74% nautgripabænda.



26. Sjónarmið bænda – greining á opnum spurningum

126. Í framhaldinu voru bændur spurðir hvort þeir hefðu sjónarmið um þær stefnur, aðgerðir og leiðir sem nefndar voru í spurningunum á undan sem miðuðu að því að efla stöðu bænda og forræði þeirra á afurðum sínum. 101 skriflegt svar barst við spurningunni og framkvæmdi Samkeppniseftirlitið þemagreiningu til að flokka svörin.⁸

Tafla 3: Þemagreining á skriflegum svörum bænda við spurningunni um sjónarmið um þær stefnur, aðgerðir eða leiðir sem nefndar höfðu verið í spurningunum að framan.

Sjónarmið	Fjöldi	Hlutfall
Eru fylgjandi aukinni samþjöppun og samstarfi afurðastöðva	16	16%
Telja mikilvægt að auðvelda bændum að stunda heimaslátrun og vinnslu eða starfrækja lítil sláturhús	14	14%
Benda á að vandamálið felist í fákeppni á smásölumarkaði og valdi verslunarinnar gagnvart landbúnaði	14	14%
Telja mikilvægt að bændur séu eigendur afurðastöðva og hafi áhrif á stjórnun þeirra.	10	10%
Telja mikilvægt að auka gagnsæji og fyrirsjáanleika í afurðaverðum	10	10%
Telja bændur hafi nú þegar áhrif á stjórn afurðastöðva og möguleikar á heimtöku og sölu beint frá býli séu til staðar.	10	10%
Telja mikilvægt að auka gæði landbúnaðarvara og efla nýsköpun í vöruþróun	7	7%
Telja mikilvægt að auðvelda bændum að vinna saman	7	7%
Telja mikilvægt að minnka aðhald frá innflutningi	5	5%
Telja tækifæri í aðskilnaði slátrunar og vinnslu	3	3%
Nefna farandsláturhús sem mögulega lausn	2	2%
Annað / Óskilgreint.	27	27%
Fjöldi svara í heild	101	124%

127. Algengustu sjónarmiðin sem fram komu í svörum bænda var stuðningur þeirra við aukna samþjöppun og samstarf afurðastöðva (16%), mikilvægi þess að auðvelda bændum að stunda heimaslátrun og vinnslu eða starfrækja lítil sláturhús (14%), ábendingar um að vandamálið fælist í fákeppni á smásölumarkaði og valdi verslunarinnar gagnvart landbúnaði (10%), mikilvægi þess að bændur séu eigendur afurðastöðva og hafi áhrif á stjórnun þeirra (10%), mikilvægi aukins gagnsæis og fyrirsjáanleika í afurðaverðum (10%) og sjónarmið um að bændur hafi nú þegar áhrif á stjórn afurðastöðva og möguleika á heimtöku og sölu beint frá býli (10%).
128. Þá voru bændur jafnframt spurðir hvort þeir hefðu sjónarmið um aðrar mögulegar stefnur, aðgerðir eða leiðir sem miða að því að efla stöðu bænda og forræði þeirra á afurðum sínum. 93 skrifleg svör bárust við þeirri spurningu og aftur framkvæmdi Samkeppniseftirlitið þemagreiningu til að flokka svörin.⁹

⁸ Vakin er athygli á því að sum svör falla undir fleiri en einn flokk. Þá er rétt að geta þess að í könnuninni var vísað til skilyrða sem nefnd voru í spurningunum að framan en í spurningunum var vísað til aðgerða, stefna eða leiða. Ekki er talið að þetta hafi haft áhrif á svör þátttakenda.

⁹ Vakin er athygli á því að sum svör falla undir fleiri en einn flokk.



Tafla 4: Þemagreining á skriflegum svörum bænda við spurningunni: „Hefur þú sjónarmið um aðrar mögulegar stefnur, aðgerðir eða leiðir sem miða að því að efla stöðu bænda og forræði þeirra á afurðum sínum?“

Sjónarmið	Fjöldi	Hlutfall
Lýsa stuðningi við aukna samþjöppun og samstarf í slátrun	18	19%
Auðvelda heimaslátrun, heimavinnslu og heimtöku bænda	14	15%
Styrkja stöðu innlends landbúnaðar gagnvart innflutningi (tollvernd)	9	10%
Auka gæði afurða	6	6%
Vinna gegn fákeppni í smásölu	5	5%
Auka eignarhald og áhrif bænda (úr öllum kjötgreinum) í afurðastöðvum	4	4%
Auka fyrirsjáanleika í verðlagningu til bænda og að verð séu ekki ákveðin af sláturhúsunum einum	4	4%
Farandsláturhús	4	4%
Leifa samstarf / samráð bænda	4	4%
Lýsa andvígi við samþjöppun og samstarfi í slátrun	3	3%
Stuðla að því að jafnvægi náist á milli framboðs og eftirspurnar	3	3%
Lýsa stuðningi við afmarkað samstarf í kjötvinnslu, pökkun og sölu	2	2%
Leggja til aðgreiningu slátrunar og kjötvinnslu	2	2%
Uppboð með gripi til slátrunar	2	2%
Annað / Óskilgreint	24	26%
Fjöldi svara í heild	93	112%

129. Algengustu sjónarmiðin þar voru eftir sem áður stuðningur við aukna samþjöppun og samstarf í slátrun (19%) og mikilvægi þess að auðvelda heimaslátrun, heimavinnslu og heimtöku bænda (15%). Þá var jafnframt algengt sjónarmið um að styrkja stöðu innlends landbúnaðar gagnvart innflutningi (10%).



27. Önnur sjónarmið bænda

130. Að lokum gafst bændum tækifæri til að koma öðrum sjónarmiðum á framfæri. 151 svar barst við þeirri spurningu. Helstu sjónarmið sem fram komu voru stuðningur við samruna/samstarf afurðastöðva (37%), andstaða við samruna og/eða fækkun afurðastöðva (13%), ábendingar um að fákeppni í smásölu og kaupendastyrkur smásala valdi bændum vandræðum (13%) og ábendingar um að innflutningur skapi ógn gagnvart íslenskum landbúnaði (8%).

Tafla 5: Þemagreining á skriflegum svörum bænda við opnu spurningunni: "Viltu koma einhverjum öðrum sjónarmiðum á framfæri?"¹⁰

Sjónarmið	Fjöldi	Hlutfall
Lýsa stuðningi við samruna / samstarf afurðastöðva	37	42%
Lýsa andstöðu við samruna / fækkun afurðastöðva	13	15%
Telja fákeppni í smásölu og kaupendastyrk smásala valda bændum vandræðum	13	15%
Telja innflutning ógn við íslenskan landbúnað	8	9%
Vilja auka nýsköpun, gæði og rekjanleika kjötafurða	5	6%
Telja mikilvægt að tryggja samningsstöðu bænda gagnvart afurðastöðvum	2	2%
Vilja minnka kröfur varðandi kjötframleiðslu, slátrun og vinnslu	2	2%
Annað / Óskilgreint	20	22%
Fjöldi svara í heild	89	112%

¹⁰ Samtals bárust 151 svar við spurningunni. Af þeim voru 53 sem svöruðu neitandi og 9 svör tengdust orðalagi spurninga í könnuninni. Þar sem þau svör tengdust ekki spurningunni eru þau því ekki meðtalín í þemagreiningunni. Heildarfjöldi svara í greiningunni er því 89. Vakin er athygli á því að sum svör féllu undir fleiri en einn flokk.



V. Skýrsla Zenter um niðurstöður fyrri könnunar á meðal bænda

[Hlekkur á fylgiskjal.](#) (Svör við opnum spurningum hafa verið fjarlægðir úr niðurstöðuskýrslum)



VI. Skýrsla Zenter um niðurstöður könnunar á meðal neytenda

[Hlekkur á fylgiskjal.](#)



VII. Skýrsla Zenter um niðurstöður seinni könnunar á meðal bænda

[Hlekkur á fylgiskjal.](#) (Svör við opnum spurningum hafa verið fjarlægðir úr niðurstöðuskýrslum)